



FORUM för  
TRÄDGÅRDS  
HISTORISK  
FORSKNING

# *Bulletin*

för trädgårdshistorisk forskning

■ Nr 31, 2018



*The Garden and National Identity*

# Förord/Preface

Årets Bulletin innehåller till största delen artiklar från seminariet *The Garden and National Identity* i Falun, 12-13 oktober 2017. I övrigt hittar du två artiklar som delvis har kopplingar till seminariets tema, texter om nya avhandlingar med anknytning till det trädgårdshistoriska fältet samt beskrivningar av nya forskningsprojekt. Du får också ta del av information om det ständigt ökande bidraget av studentuppsatser i ämnet från Alnarp, Ultuna och Göteborg, samt anmälningar av nya böcker kring odlings-, trädgårds- och kulturväxthistoria.

Till alla engagerade författare, motläsare i redaktionsgruppen och till vår layoutare: ett stort tack för era bidrag! Utan er skulle det inte bli någon Bulletin. Tack också till alla medlemmar, som på olika sätt har kommit med förslag på bidrag till Bulletinen eller skrivit saker själva. Ett stort tack går också till Dalarnas Museum, som lånade ut sina lokaler i samband med vårt seminarium, till alla guider under exkursionen och till André Strömqvist som planerade hela seminariet.

Arbetet med att komplettera saknade Bulletiner på hemsidan pågår alltså, liksom att planera kommande seminarier. När denna Bulletin ges ut, i oktober 2018, befinner sig Forum i Norge, på seminariet *Reconstructing Gardens*, som nästa års Bulletin (nr 32, 2019) kommer att handla om. I detta sammanhang vill vi också nämna Nordisk kulturfond, som har givit oss bidrag för vår verksamhet

under andra halvan av 2018 och därför delvis bekostar vårt seminarium i Norge (som vi härmed tackar på förhand för). Redan nu laddar vi också för seminariet år 2020 då Forum firar 25-årsjubileum.

God läsning!

*A short translation in English:*

To all the devoted authors, the editorial group (see below) and Catherine Svensson (layout): thank you for all your work. Without your input, there would be no Bulletin! This year's Bulletin has contributions from the seminar *The Garden and National Identity* in Falun, Oct 12-13, 2017, abstracts from new dissertations within the field, info on new research projects, student theses and book reports. Many texts are in English and some in Swedish or Norwegian.

Have a good read!

**Anna Jakobsson**

Ordförande i Forum för trädgårdshistorisk forskning och redaktör för Bulletinen (chair of Garden History Forum and editor of the Bulletin)

---

## Bulletin för trädgårdshistorisk forskning, nr 31, 2018

Bulletinen ges ut av Forum för trädgårdshistorisk forskning (Garden History Forum), som är ett tvärvetenskapligt nätverk bestående av forskare, studenter och yrkesverksamma med intresse för trädgårdshistoria. Föreningen bildades 1995 och ordnar årliga seminarier på olika teman med anknytning till ämnet.

**Redaktör:** Anna Jakobsson

**Layout:** Catherine Svensson

**Redaktion:** Sofia Cele, Aja Guldåker, Anna Jakobsson, Maria Löfgren, Boel Nordgren, Katarina Saltzman, André Strömqvist

**ISSN:** 1652-2362

# Innehåll

## ARTIKLAR FRÅN SEMINARIET 2017

The Garden and National Identity: Garden History Forum Seminar 2017 Anna Jakobsson & André Strömqvist.....	3
Gardens & Englishness: An Invented Tradition? Anne Helmreich.....	4
A Forest of Flagpoles: The Swedish Flag and the Allotment Movement Maria Flinck.....	8
Macrofossil Remains of Gardens from 17 <sup>th</sup> and 18 <sup>th</sup> Century Toxic Falun Jimmy Axelsson Karlqvist.....	10
The Edible Garden in the Swedish 'Egnahem': A Family Affair in the Nation's Interest Anna Jakobsson.....	14
Munthes Hildasholm i Leksand Ingemar Blomqvist.....	17

## ARTIKLAR

Scythe, Turf Beater and Mean Grass: Perspectives on the Swedish Lawn in the 18 <sup>th</sup> Century Joakim Seiler.....	20
Hagebruk og hagevekster på norske fyr Per Arvid Åsen.....	23

## NYHETER

"Frauen in der Geschichte der Gartenkultur": A Portrait of an Interdisciplinary Network Roswitha Kirsch-Stracke (translation by Miriam Knödler).....	25
---	----

## FORSKNINGSPROJEKT

Rötter i rörelse: Kulturarv på trädgårdens marknader Katarina Saltzman, Carina Sjöholm & Tina Westerlund.....	26
Estetiska, kulturella och sociala perspektiv på den privata trädgården vid 1900-talets början Elin G. Håkansson.....	27

## AVHANDLINGAR

A Utopian Quest for Universal Knowledge: Diachronic Histories of Botanical Collections Between the Sixteenth Century and Today. Anna Svensson.....	28
On the Complexity of Dealing with Introduced Plants as Cultural Heritage: A Historical Multidisciplinary Study of Plants Introduced to Norway from 1750 to 1900, Exemplified with <i>Abies alba</i> Mill. (European silver fir) as a Case Species. Ulrika Ridbäck.....	29

## UPPSATSER

Studentuppsatser med anknytning till park-, trädgårds-, landskaps- och odlingshistoria.....	30
Räta vinklar och ett stänk av romantik: En trädgårdshistorisk undersökning av miljonprogrammets småhusträdgårdar Malin Augustsson.....	31

## BOKANMÄLNINGAR

Allan Gunnarsson, Katarina Saltzman & Carina Sjöholm Ett eget utomhus: Perspektiv på livet i villaträdgården (Maria Flinck).....	32
Helle Ravn & Peter Dragsbo Havebyen: Havebyer i Danmark, England og Tyskland, før, nu – og i fremtiden? (Anna Jakobsson).....	33
Boel Tengné Leksands trädgårdsmästare och handelsträdgårdar: En grön historia (Inger Olausson).....	34
Helena Kåks ”Om vintern bruka de mycket kål och ärter...”: Trädgårdsodling i Dalarna genom 400 år (Inger Olausson).....	35
Teija Alanko Malva ja mulperi: Poimintoja entisajan puutarhoista (Nina Edgren-Henrichson).....	36
Föreningen Leksands kulturväxter Leksands lilla gröna: Om odlare och mat förr och nu (Inger Olausson).....	37
Else-Marie Karlsson Strese & Erik de Vahl Kulturväxter för framtidens mångfald: Köksväxter i Nationella genbanken (Inger Olausson).....	38



■ Seminar participants in the morning sun at Carl Larssongården, Lilla Hyttnäs in Sundborn (upper left). A view of the Lake pavilion at Villa Norhaga in Hinsnoret (upper right). Erik Axel Karlfeldt in his garden at Sängs, displayed by our guide for the day (low left). The Fountain Garden at Munthe's Hildasholm in Leksand (low right). (Photos: Anna Jakobsson, Oct 2017)

# The Garden and National Identity

## Garden History Forum Seminar 2017

Anna Jakobsson & André Strömquist

Gardens made in the late 19<sup>th</sup> century, and during the first decades of the 20<sup>th</sup> century, were supposed to emphasize national and regional characteristics, as Catharina Nolin, Associate Professor in Art History, Stockholm University, puts it (Nolin, 2000). This particularity of the gardens in that period, *The Garden and National Identity*, was the theme of the Garden History Forum seminar 2017, with over 40 participants from mainly Denmark, Sweden, Finland and Norway. It was held at Dalarnas Museum in Falun October 12, and included a fieldtrip around Falun on October 13, to see gardens dating from the early 20<sup>th</sup> century.

The rapidly growing cities in Sweden and in many parts of Europe, as well as the United States, during the late 19<sup>th</sup> century, lead to a decreasing part of the population cultivating the land. Orvar Löfgren and Jonas Frykman, professors in Ethnology at Lund University, state that the landscape changed from a landscape of production to a landscape of consumption (Frykman & Löfgren, 1979). However, it was still promoted in Sweden to grow your own vegetables and cultivate the garden, even in cities, to make sure the family had enough food to eat, to strengthen family values, to establish certain self-sufficiency and thereby build a stronger country. It was during this time that the modern outdoor recreation came to light.

A growing number of tourists, artists and writers aestheticized and romanticized nature, in Europe and the Nordic countries as well as in the USA; especially the non-productive so-called wilderness. The first national parks were established during this period and Sweden got its first Nature Conservation Act. Artists and writers such as Carl and Karin Larsson, Erik Axel Karlfeldt, Anders Zorn and Ellen Key, built houses and made gardens on scenic places where nature and culture formed a unit. Using native plants and building materials they created gardens with both cultivated and wild elements. The gardens contained parts of the old cultural landscape like meadows and pastures. In parallel to the national romantic ideas, a new interest in garden history developed, especially for the medieval, renaissance and baroque time periods.

Anne Helmreich, professor in Art history at Texas Christian University, USA, was the keynote speaker of the day. She offered reflections and conclusions from her book *The English Garden & National Identity. The Competing Styles of Garden Design, 1870-1914* (2002), where she concluded that the garden in the late 19<sup>th</sup> century was a symbol of Englishness, not England, and the national identity was invented in the late 19<sup>th</sup> and early 20<sup>th</sup> centuries. She exem-

plified this with gardens at world fairs, Helen Allinghams cottage garden art and several English garden publications at that time.

The following presentations were: “Nicolai Aastrup – an artist and his garden”, by landscape architect Ingeborg Mellgren Mathiesen; “Digging at the roots of the ‘Scanian farmer’s garden’” by Åsa Klintborg Ahlklo, researcher at the Department of Landscape Architecture, Planning and Management SLU; “A forest of flag poles. The Swedish flag and the allotment movement” by ethnologist and garden antiquarian Maria Flinck; “Macrofossil remains of gardens from 17<sup>th</sup> and 18<sup>th</sup> century toxic Falun”, by archaeologist Jimmy Axelsson Karlqvist at Dalarnas Museum and “The Edible Garden in the Swedish ‘Egnahem’: A Family Affair in the Nation’s Interest” by Anna Jakobsson, senior lecturer at the Department of Landscape Architecture, Planning and Management SLU.

The fieldtrip started at Carl Larssongården, Lilla Hyttnäs in Sundborn, the home of artists Carl Larsson and Karin Larsson (Bergöö) whose illustrations of the garden and house was widely spread and became models for Swedishness during the early 19<sup>th</sup> century. Other stops on the fieldtrip were Stora Hyttnäs, a 19<sup>th</sup> century garden next to Carl Larssongården; Villa Norhaga in Hinsnoret, with a house and garden designed by Lars Israel Wahlman, the UNESCO world heritage site Falun copper mine; Karlfeldtsgården at Sångs, poet Erik Axel Karlfeldts garden designed by garden architect Ester Claesson and last Axel and Hilda Munthe’s Hildasholm, a garden inspired by Arts and Crafts in Leksand, by the lake of Siljan.

We are grateful to Dalarnas museum in Falun for hosting us during the seminar.

### References

- Frykman, J. & Löfgren, O. (1979) *Den kultiverade människan*. Lund: Liber.  
Nolin, C. (2000) Trädgårdskonsten. in: *Konsten 1845-1890*. Signums svenska konsthistoria. Band 10. Lund: Signum, pp. 245-281.

**Anna Jakobsson**, Chair of Garden History Forum, PhD, Senior lecturer, SLU Alnarp  
anna.jakobsson@slu.se

**André Strömquist**, Vice chair of Garden History Forum, Fil. Mag., Antiquarian, Sweco architects Stockholm/Falun  
andre@andrestromqvist.se

# Gardens & Englishness

## An Invented Tradition?

Anne Helmreich



■ Fig. 1. “The Royal Pavilion and Garden”. (In: Spielmann, 1906, p. 26)

This essay, presented as a keynote to the 2017 Garden History Forum seminar devoted to “The Garden and National Identity”, focuses on garden design in Great Britain at the turn of the last century. It is derived from arguments developed in my book *The English Garden & National Identity, The Competing Styles of Garden Design, 1870-1914* (2002).

### Concepts

Given that the focus of the Garden History Forum seminar was “The Garden and National Identity,” some attention to these concepts at the outset is important. Identity can play an important role in forming groups; a shared identity can unite otherwise disparate individuals. It is thus constitutive of the nation, understood to be “a stable, historically developed community of people with a territory, economic life, distinctive culture, and language in common [...] the people of a territory united under a single government” (Guralnik, 1972, p. 946). We can recognize that a community of people can perceive themselves as a nation through markers that both signify commonality — such as government — and distinction or difference — as in culture.

The 19<sup>th</sup> century is generally understood to be the moment of the birth of the modern nation state. In this age of nation building, governments often turned to symbols to make the state visually legible in ways that could be shared, as in the case of flags or personifications. These symbols and other forms of national visual

representations were largely invented. Historian Eric Hobsbawm reminds us that the act of inventing tradition typically implies continuity with the past, albeit often imagined (1983, p. 2). Invented traditions help to foster social cohesion within a group, can legitimize institutions and activities, or support shared beliefs, while also being heavily debated (Hobsbawm, 1983, p. 9).

### Case Study

Turning to the garden, an historic example can anchor these points: the British Pavilion at the 1904 St. Louis World’s Fair, also known as the Louisiana Purchase Exposition, held in St. Louis, Missouri. For the United States, the fair commemorated the acquisition of the Louisiana Purchase, which marked a major westward expansion beyond the original colonies. It was the largest fair to date in terms of the grounds set aside for the fair, which gave each of the participating nations ample opportunity to design distinctive pavilions and grounds (<https://www.stlouis-mo.gov/archive/history-forest-park/fair.html>).

Great Britain chose to model their pavilion after the Orangery at Kensington Palace, built in the 18<sup>th</sup> century. Inside, period interiors were constructed to refer to the Elizabeth, Queen Anne and Georgian ages. The garden continued this historic theme and was intended to refer back to the late 17<sup>th</sup> and early 18<sup>th</sup> centuries, before the rise of the landscape garden (see Fig. 1). It was what was known as a formal garden, using alleys of pleached trees, terraces,

and subdivided parterres to establish repeated, symmetrical geometry. The plants chosen were ones considered “old-fashioned”, such as phlox, lilies, and hollyhocks (Lowenstein, 1904, p. 47). American journalists praised the British organizers for so quickly constructing a garden that looked like an old country place and, moreover, for producing an English, “quite English” garden (Helmreich, 2002, p. 226). The garden easily distinguished the British pavilions from its counterparts, such as the Cuban pavilion which featured tropical plantings.

In 1904 Great Britain was the world’s leading imperial power — with networks of trade encircling the globe — and London was the leading financial center. However, while Great Britain was the first country to industrialize, its manufacturing enterprises were being eclipsed by those of Germany and the United States. The British countryside was under stress. An agricultural depression in the late 19<sup>th</sup> century, caused by a series of bad harvests due to poor climate conditions, as well as growing competition from Australia and the United States, led to the depopulation of small villages. The conflict with Ireland was heating up — so much so that the Irish asked to have a separate pavilion at the World’s Fair in St. Louis. The nation was still weathering the impact of the expensive and bloody Second Boer War, or Anglo-Boer War (1899-1902), which was turned into a spectacular entertainment at the fair (Helmreich, 2002, pp. 25-26, 230).

These political, social and economic concerns, however, were erased in the space of the British pavilion and garden. There the British nation was tidy and ordered, focusing on home and garden. This vision promulgated on the world stage through the pavilion also circulated via souvenirs and reports of the fair.

Why was the formal garden and orangery the desired national image of Great Britain? By the early 20<sup>th</sup> century a national discourse emerged that associated the nation with the garden and, equally importantly, focused on an image of the garden that implied a continued link to the past. It was a powerful metaphor that ignored the conflicts of the time — the suffragettes, empire, labor unions, etc. — in favor a sense of home and stability. But this was a sense of home that was affordable largely for the affluent middle classes and upper classes and that focused on the landscape of southern England rather than northern England, Scotland or Wales.

The formal garden, in particular, had received considerable attention due to fierce debates about the ideal form of the English garden that had been waged in the preceding decades. In 1870, gardener and writer William Robinson had attempted to reform garden design with his study *The Wild Garden* (1870) that focused on naturalizing plants, privileging native and exotic plants that could be treated as perennials and sustained the year around. In tandem, he wanted to turn gardeners’ attention away from the grounds adjacent to the house and focus on what he referred to as “wild and semi-wild places, rougher parts of pleasure grounds, etc. and in unoccupied places in almost every kind of garden” (see Fig. 2) (Helmreich, 2002, p. 42).

Robinson’s interest in fostering a closer relationship to nature aligned his efforts with those of the emerging Arts and Crafts movement led by architects and designers such as William Morris. Morris, originally a banker, turned his back on the industrialized city in favor of the rural countryside and revived modes of design and art making that took their cues from the pre-industrial age as in his novel *News from Nowhere* (1890). The rural countryside, as a pastoral idyll, was also seen as a much-needed antidote to the rise of urbanism and industrialization by art critic John Ruskin. The perceived contrast between city and country was also mapped out in a divide between north and south as expressed in Elizabeth



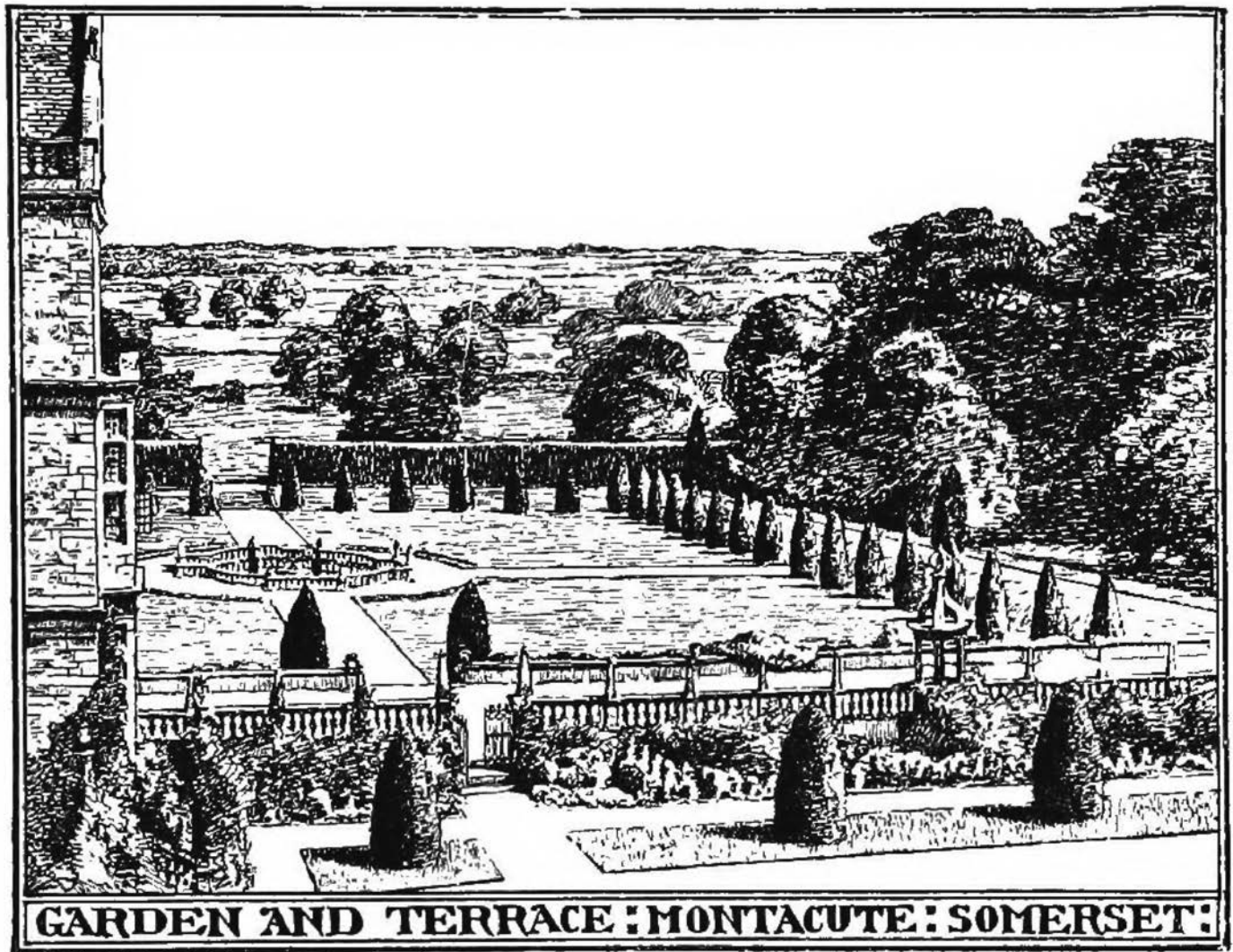
■ Fig. 2. “I wish it to be framed, as much as may be, to a natural wildness.” Lord Bacon”. (Robinson, 1870, frontispiece)

Gaskell’s novel *North and South* (1855) which helped to perpetuate the stereotype of northern England as heavily industrialized, dominated by smoke-belching urban factories, and southern England as resolutely rural, dominated by agriculture and small village life.

Robinson’s *The Wild Garden* was exceedingly well timed as it corresponded to this rising level of interest in the countryside and cottage gardens. Robinson capitalized on this growing interest in gardens and in 1883 issued *The English Flower Garden*, which went through 15 editions in his lifetime. With the proceeds of his book sales, Robinson turned his back on the city and in 1885 purchased a rural home, Gravetye, an Elizabethan manor house and the surrounding 1,000 acres in Sussex. The renovations of the house were completed by Ernest George, the same architect responsible for the British pavilion at the 1904 St. Louis fair. Beyond the grounds surrounding the house Robinson showcased what he was best known for — wild gardens and naturalizing flowers within woodland environments.

In sum, by the late 19<sup>th</sup> century, when industrialization was in full swing in Great Britain, the garden served as powerful and useful symbol of the nation, one that pointed to an idealized version of the past and the countryside. This helps to explain, in part, why the British, would attempt to construct a garden in a relatively short period of time for their pavilion in St. Louis.

Their choice of a formal garden was stimulated by the revival of this form of design spearheaded by architect Reginald Blomfield and other designers associated with the Art Workers Guild, dedicated to following the principals of the Arts and Crafts mo-



■ Fig. 3. “Garden and Terrace: Montacute: Somerset” by Francis Inigo Thomas. (In: Blomfield and Inigo Thomas, 1892, p. 93)

vement. As part of their desire to revive traditions of the past, they toured the countryside, including the gardens of old country manor houses, particularly those they believed dated back to the Elizabethan age, such as Montacute (see Fig. 3) or Penshurst. Now, in several cases, these were gardens that had undergone extensive restoration in the 18<sup>th</sup> or early 19<sup>th</sup> centuries, but Blomfield and his colleagues treated such sites as untouched remnants of the past. Blomfield, in his book *The Formal Garden in England* (1892), equated their geometric designs to the moral values of sobriety, reticence, and order that he believed had made the nation strong in the early modern period. He was not alone in this fascination with older formal gardens. Architect J.D. Sedding published *Garden Craft Old and New* in 1890, and architect F. Inigo Triggs published *Formal Gardens in England and Scotland* in 1902.

The re-invented formal garden became a popular mode of garden design, particularly amongst the upper middle classes who were buying up older rural estates within commuting distance of urban centers. This form of design not only conveyed historical legitimacy but also easily accommodated modern sports such as tennis and croquet.

The increasing visibility of this mode of garden design sparked a battle in the press between the ‘naturalists’ and the ‘formalists’. Gardener, writer, and designer Gertrude Jekyll responded to this war of words by observing “Both are right and both are wrong. The formal army are architects to a man: they are undoubtedly right in upholding the simple dignity and sweetness and quiet beauty of the old formal garden but they parade its limitations as if they

were the end of all art; they ignore the immense resources that are the precious possession of modern gardeners” (Helmreich, 2002, p. 149). Jekyll herself was a proponent of these modern resources, by which she meant horticulture, that is a broad vocabulary of plants and palettes that she deployed in her designs and, in particular, in her extensive flower borders arranged in contrasting and complementary color schemes (see Fig. 4).

At the 1904 World’s Fair in St. Louis, the British quite deliberately and consciously chose to showcase the nation through an image of the past — one that erased the industrial and imperial present. As the official catalogue to the exhibition explained “it was felt that the Orangery of the Royal Palace of Kensington would be very representative of English domestic building at one of its happiest periods [...] With dignity and fine proportion it unites a pleasant homeliness and simplicity peculiarly belonging to English work” (Spielmann, 1906, p. 19). Gesturing to Jekyll, another official catalogue explained further “The long borders of old-fashioned flowers appeal to everyone in England, and the large beds of simple outline are more in vogue [...] with the present prevalent practice of massing harmonizing groups of color” (Royal Commission, 1904, p. xxxi). But — it was, the catalogue had to admit reluctantly — an invented tradition. While the author announced, “There is a charm about a genuine old formal garden that appeals to most people, and the idea of such a garden is shown in the British Pavilion Garden,” the garden had been, in fact “formed in six months, though a matured example would require 6 generations to perfect” (Royal Commission, 1904, p. xxxi).



■ Fig. 4. Munstead Wood, home of Gertrude Jekyll. (Photo low right: Anne Helmreich, 1998, all others: By Sarah, www.gardenvisit.com [CC BY 2.0 (<https://creativecommons.org/licenses/by/2.0>)], via Wikimedia Commons)

## Conclusion

While invented, and a response to the rise of industrialization and mechanization, the garden as a symbol of an ideal Englishness has persisted, fueled by the same conditions of urbanism and suburbanization that led to its invention. It continues to broadcast a message of tidy homeliness as well as order and containment, as opposed to the chaos of an ever-changing global economy.

## References

- Blomfield, Reginald and Inigo Thomas, Francis (1892) *The Formal Garden in England*. London: Macmillan & Co.
- Gaskell, Elizabeth (1855) *North and South*. 2 vols. London: Chapman and Hall.
- Guralnik, David B. (ed.) (1972) *Webster's New World Dictionary of the American Language*. Entry: nation. New York and Cleveland: The World Publishing Company.
- Helmreich, Anne (2002) *The English Garden and National Identity. The Competing Styles of Garden Design, 1870-1914*. Cambridge: Cambridge University Press.
- Hobsbawm, Eric (1983) Introduction: Inventing Tradition. In: Hobsbawm, Eric and Ranger, Terence (eds.) (1983). *The Invention of Tradition*. Cambridge: Cambridge University Press, pp. 1-14.

- Lowenstein, M. J. (1904) comp. *Official Guide to the Louisiana Purchase Exposition*. St. Louis: The Official Guide Co.
- Morris, William (1893) *News from Nowhere*. Hammersmith: Kelmscott Press.
- Robinson, William (1870) *The Wild Garden or, Our Groves & Shrubberies made beautiful by the naturalization of hardy exotic plants: with a chapter on the garden of British wild flowers*. London: John Murray.
- Robinson, William (1892) *Garden Design and Architects' Gardens*. London: John Murray.
- Royal Commission, International Exhibition, Saint Louis, 1904 (1904). *Official Catalogue of the British Section*. London: William Clowes.
- Sedding, John D. (1891) *Garden-Craft Old and New*. London: Kegan Paul, Trench, Trübner & Co.
- Spielmann, Sir Isidore, comp. (1906). *Royal Commission for the St. Louis International Exhibition 1904, The British Section*. London: Hudson and Keane.
- Triggs, Henry Inigo (1902). *Formal Gardens in England and Scotland, A Series of Illustrations mainly from old examples*. London: B. T. Batsford.

**Anne Helmreich**, PhD, Dean, College of Fine Arts, Texas Christian University, Fort Worth, TX  
[a.helmreich@tcu.edu](mailto:a.helmreich@tcu.edu)

# A Forest of Flagpoles

## The Swedish Flag and the Allotment Movement

Maria Flinck



■ Fig. 1. Dragsö Koloniförening, Brändaholm, begun as potato plots during World War I. The first cottages were built 1920 when it became an allotment association. (Photo: unknown, cover of the jubilee publication *Dragsö koloniförening, Brändaholm*, Karlskrona 1996)

This picture of a typical Swedish allotment area is a popular post-card motif, well known in Sweden as well as in other countries. Here are small red cottages, gardens and flags waving in the wind. But why did the allotment holders raise flagpoles and flags? Were they encouraged to do it or was it their own idea?

### The Swedish flag

The military has used the Swedish flag since the 16<sup>th</sup> century, as a recognition sign on warships and on the battlefield. Since the second half of the 19<sup>th</sup> century it has also been used outside the military; for example at government agencies (court houses, post offices), in the gardens of mansions and vicarages, of inns, summer villas and boarding houses, of ship captains and pilots, as well as at industrial exhibitions and agricultural meetings. Mansion owners sometimes donated a flagpole and a flag to a school in the vicinity. Farmers in the provinces of Småland and Värmland considered the flag an upper class decoration and in some areas it was not until the 1960s that they put up flagpoles themselves (Eriksson, 1935; Löfgren, 2007).

With the invention of colour lithograph prints during the 19<sup>th</sup> century, flags were depicted in advertisements and on covers for tobacco, gunpowder, tin soldiers, matches and 'Carlshamns Flaggpunsch'. All of these were exclusive goods and brands at the time. Printed flags were also used on scraps, postcards and souvenirs.

Table flags and flags for the Christmas tree were included in the range of mail order catalogues.

In 1906, the Day of the Swedish flag was established on June 6. Rules on how to display the national flag were introduced and used by the military. Scouts and schoolteachers taught the rules to children. The flag should be raised at sunrise or at 8 am, and taken down at sundown or at 9 pm. In a debate in the Swedish parliament one member expressed the hope that the flag would become a symbol for the nation after the dissolution of the union with Norway in 1905 (Eriksson, 1935). Instead, the flag became associated with celebrations, according to The Nordic Museum's (Nordiska museets) questionnaire about flags from 1943. People raised flags on family celebrations, birthdays, name days, weddings, funerals (at half-staff) and whenever guests were expected. Flags were flown on some public holidays like Pentecost and Midsummer, as well as on November 6 (the death day of King Gustav II Adolf). In schools, the flag was raised at the start of the school term, on graduation day and on the King's birthday.

### Flags and flagpoles in allotments

Around 1895 the first allotment areas in Sweden were laid out in Malmö and Landskrona. In 1905, about 10 cities in southern and central parts of Sweden had begun the construction of allotment



■ Fig. 2. A man is raising the flag on a high pole in an unidentified allotment area in Stockholm, around 1930. (Stockholms fastighetskontors arkiv, Koloniträdgårdsexpeditionen, photo album)

areas. Rules for the allotments' appearances, and what could be built and grown, varied. The Association of Allotment Gardens in Stockholm (Föreningen Koloniträdgårdar i Stockholm) were the first to introduce common rules for allotments in 1906. The rules dealt with the size and model of the cottages, the height of fences and hedges as well as how close to neighbours and roads you could plant large fruit trees. There was also a rule saying that you could not use more than 1/3 of the allotment for the same crop (usually potatoes). However, flagpoles were not mentioned in the rules (Lindhagen, 1916, pp. 26).

In photographs of new allotment areas from 1910–1920, one can see that as soon as the cottage was built, a white painted flagpole was also put up. The Association of Allotment Gardens in Stockholm distributed one fruit tree to each allotment holder who built a cottage. The high white poles were eye-catching before the fruit trees grew up around the cottages. This led to complaints about the aesthetic impression of the allotment areas: they looked white-striped! As if they were forests of flagpoles.

In 1916, the mail order company Åhlén & Holm in Insjön gave away flags for free to those who did not have a flag but who had a flagpole at least 12 meters high. There were not enough free flags for everyone who ordered them, but a few in each parish got one. Those who had set up a pole but did not receive a free flag, either had to buy one or sew one.

A high flagpole was often placed in front of the cottage, in the gravel, sometimes surrounded by a circular flowerbed or rockery. In photos one can see summer flowers, dahlias or a group of ferns in the middle with an edge plant around them. That placement of the flagpole was criticized on aesthetic grounds because it cut the view of the cottage in the middle. The pole could also be placed a



■ Fig. 3. The Hasselqvist family's cottage at Ängsvägen with a short flagpole on the wall. Stora Mossen allotment area in Stockholm, 1921. (Photo: unknown, belongs to Gerd Bylund, Stora Mossens koloniförening)

little to the side, in a flower border or in the lawn. Not everyone wanted high flagpoles. Many photographs show both mansions, villas and allotment cottages with a smaller pole attached to the wall.

To begin with, the high wooden flagpoles were dug into the ground and surrounded with rocks. They soon began to rot in the lower end and there was a risk that the pole would fall down. Because they were so high, neighbours had to cooperate to put them up and to get them down safely. Later on, metal holders were fastened in the ground and the flagpoles were raised above the soil.

#### Why flagpoles in allotments?

There was no decree to raise flags in allotments, nor were there any nationalistic reasons to why allotments were established. Allotments were advocated in the beginning of the 1900s to improve the health, economy and family life of workers, with particular emphasis on the best interests of children.

Few model designs of allotment gardens included flagpoles. Some garden handbooks from 1919–1946 discuss allotment gardens, as well as villa and own-home gardens. In these books, the author/garden consultant suggests placing the flagpole next to the cottage in the lawn. This is the same recommendation as they gave for other small gardens. Only one author commented on the flag as one of several nice garden decorations for allotments.

The flag in the allotment was not part of a political stance. The debate in the 1930s in the labour movement was both for and against having the Swedish flag next to the red flag in the May-Day demonstration. Those who opposed saw the red flag, as a symbol of solidarity within the working class across nations. Those for, wanted to display both flags because they did not want the conservative party and bourgeoisie to make the Swedish flag their special property. The workers considered themselves citizens too.



■ Fig. 4. Dalens koloniområde (c 1916–1920) in Stockholm. A new allotment area with flagpoles and newly planted fruit trees. (Stockholms fastighetskontors arkiv, Koloniträdgårdsexpeditionen, photo album)

“The most red Communist, however, has the blue and yellow on his allotment cottage”, Arnold Palm said, at the Congress of Social Democratic Youth League in Stockholm, 1934 (Eriksson, 1935, p. 278).

#### Celebrations and holidays

“A detail, which should not be missing in any allotment, is the flagpole, for nothing creates a more festive atmosphere over the allotment area than the many lively fluttering blue-yellow flags.” (Myllenberg, 1924, p. 39) The flag in the allotment represented celebration in the sense of something different from everyday life. This corresponds to what Anna Lindhagen and other pioneers wanted: the working class families to experience in their allotment gardens: another place to be, other than a confined apartment in a dark city block with bad air, or in a noisy workplace. For the same reasons, leisure and an escape from everyday life, the flag was raised in the gardens of summer villas, boarding houses and seaside resorts.

The reasons for flags and flagpoles in allotment areas seem to match the answers from the Nordic Museum’s questionnaire about raising flags from 1943. The flag was raised at family celebrations, when guests were expected and, above all, at Midsummer. The season for the raising of flags in allotments, is limited by the climate. It begins when the water is turned on in April/May and lasts until it is turned off in September/October, depending on the local time for thawing and freezing. This means there is no raising of flags at holidays in winter.

For those who had very little money, pride probably played an important part in the choice of putting up a high flagpole. At last a place (albeit small) where you built your own cottage, planted your own garden, a place you could make your own.

Today there are fewer high poles in allotments, but it is still common to have shorter flagpoles attached to the cottage. Other flags than the Swedish are rarely used, but the rainbow flag is sometimes raised. I have seen the Åland flag and others have told me about different regional flags. On days when the flag is not used it is common to fly a pennant instead. It is easier since a pennant can stay up day and night. Then it can be exchanged for the flag for festive occasions.

For a few years, I have been investigating the history of allotment gardens, for the publication *100 år av odling och byggande. Stora Mossens koloniträdgårdsförening 2016*, and a number of articles in *Koloniträdgården*, the journal for the Swedish allotment gardens association (vol 2/2015–vol 1/2017). I have studied garde-

ning handbooks for allotments, anniversary publications, articles in *Koloniträdgården* (every 5th year between 1918–2000) and other gardening periodicals from the early 1900s, model drawings and photo collections from Stockholms stadsarkiv och Stockholms fastighetskontors arkiv. During these studies, I have noticed the many flagpoles in photographs, but also the little notice taken of them in other sources.

The visual impact of the flagpoles in allotment areas became less obvious as the fruit trees grew larger. After a couple of decades the areas looked like orchards, with glimpses of cottages in the lush vegetation. Flags and pennants were still fluttering above the trees, but the flagpoles had become almost invisible.

#### References

##### Archives

Nordiska museets arkiv, Stockholm:  
Specialfrågelista/Questionnaire 152 *Svenska flaggans bruk*. 1943  
Stockholms fastighetskontors arkiv:  
Kolonieexpeditionens handlingar, model drawings, photographs  
Stockholms stadsarkiv:  
Föreningen koloniträdgårdar i Stockholm, letters, photographs

##### Printed sources

Eriksson, Sven (1935) När Sveriges flagga blev svenskarnas. *Svensk Tidsskrift*. Årg 17, pp. 270–281.  
Flinck, Maria & Strömquist, André (2016) *100 år av odling och byggande. Stora Mossens koloniträdgårdsförening 2016*. Stockholm: Stora Mossens koloniträdgårdsförening.  
Frykman, Jonas (1992) Livet är en fest. Årets och livets övergångar i 1900-talets kultur. In: *Folkkonsten – all tradition är förändring*. Exhibition catalogue. Stockholm: Kulturhuset, pp. 63–67.  
Lindhagen, Anna (1916) *Koloniträdgårdar och planterade gårdar*. Stockholm: P.A. Norstedt & Söners förlag.  
Londos, Eva (1998) *Trädgårdskonster, med utblick från höglandet*. Stockholm: Carlsons förlag.  
Löfgren, Orvar (2007) A flag for all occasions? The Swedish experience. In: Thomas Hylland Eriksen and Richard Jenkins (eds.), *Flag, Nation and Symbolism in Europe and America*. London & New York: Routledge, pp. 136–145.  
Myllenberg, Birger (1924) Koloniträdgårdens anläggning. In: *Minnesskrift. Lunds stads koloniträdgårdar 1905-1924*. Lund, pp. 26–39

**Maria Flinck**, Garden historian, Garden antiquarian, Stockholm  
maria.flinck@bredband.net

# Macrofossil Remains of Gardens from 17<sup>th</sup> and 18<sup>th</sup> Century Toxic Falun

Jimmy Axelsson Karlqvist



■ Fig. 1. Depiction of the town Falun in the late 1600s. To the right is lake Tisken, to the left is a fenced urban cultivation area. In the background lies the town. (Kungliga biblioteket (online), Erik Dahlbergh's *Suecia antiqua et hodierna* 1660-1696)

Falun has been the subject of numerous archaeological excavations over the years, not the least since it became a world heritage town in 2001. In recent years, new perspectives and methods have resulted in unearthed traces of urban cultivation. Thereby we have gained more knowledge of the living conditions in Falun ca 1600-1700 AD. Our understanding of the environment of historical Falun is therefore in a state of flux.

## The history of Falun

The history of the town Falun cannot be written without mentioning the copper mine, which is in a sense Sweden's oldest environmental disaster. The origin of Falun is closely linked to the activity of quarrying for copper ore, which probably originated 800 AD (Eriksson & Qvarfort, 1996). It was probably a modest activity at the onset, but it grew significantly during the Middle Ages (Bindler & Rydberg, 2015) with copper smelting houses (kopparhyttor) scattered throughout Kopparberg and around Falun. In terms of population size, Falun can be regarded as a town at least during the latter part of the Middle Ages, but Falun did not receive the official town privileges until 1641. Some of the rights that normally apply to town privileges were achieved by mountain privileges.

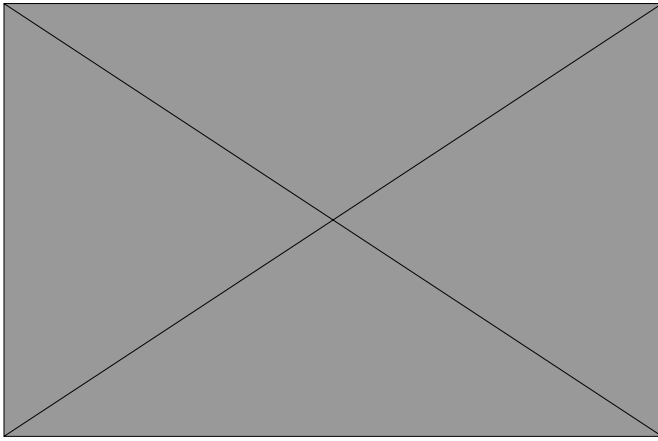
Mining has affected the town in both positive and negative ways. The local environment has been blighted by poisonous ground and polluted air for several centuries. The smelting houses and ore roasters generated a toxic smoke which arose when cop-

per ore was purified. However, because of the mining industry, Falun became an international and prosperous town during the 17<sup>th</sup> century, and the mine developed into one of Sweden's largest and most modern workplaces in the 17<sup>th</sup> century.

## Cultivation or no cultivation, that is the question

Even though the mine is closed, its former industry still affects the environment. Falun's municipality advises citizens to take soil samples for lead analysis if they intend to grow vegetables in their gardens. They also advise citizens to rinse and peel locally grown vegetables very carefully, as well as not to pick mushrooms or berries in certain areas (Falukommun, homepage, Förorenade områden och gruvmetaller, 2018-02-28). These environmental issues raise the question if it was at all possible to grow vegetables and fruit trees within the town in the 1600s.

In the past, historians have maintained that urban cultivation was practically non-existing in Falun. The notion that it was impossible to cultivate in the town in the 17<sup>th</sup> and 18<sup>th</sup> centuries is understandable. Linné described Falun as located in an oval valley with tall, sterile and dry mountains, and that the ground was completely bare because of toxic smoke (Carsson & Jacobsson, 2007: 31). The town is separated by the stream Faluån which is found on many historical illustrations and maps. The west side of the stream is usually referred as "the mine side", where not many plants grew due to the contaminated soil. The east side is usu-



■ Fig. 2. In the oldest historic map of the town Falun from 1628, there are irregular figures interpreted as older settlements or plots. The excavation area for Västra Falun and Dalpilen are approximately marked with blue and Lundtåkten is marked with red (Riksarkivet (online). *Planteboken* 21b)

ally referred to the “nice” or “delightful side”. Historical sources provide some examples about the problematic smoke: “In the year 1640, a piece of property and garden were sold from the priest at Prästtåkten, between two other properties, apparently previously sold, due to the smoke” (Hammarström, 1789:139, translated by author). Even though the smoke was a problem, the quote implies that cultivation was carried out at Prästtåkten before the great mining expansion in the mid-17<sup>th</sup> century.

Garden archaeology has emerged as a branch within urban archaeology during the past decades. By working with new methods and questions, urban cultivation of various kinds have been identified in several Swedish medieval and early modern towns e.g. Jönköping, Kalmar and Norrköping. Within Falun there has been little focus on urban cultivation in earlier archaeological excavations. This means that we had to start with very basic queries when working archaeologically with the potential remains of urban cultivation within the town. Can we identify urban cultivation layers in the town, and if so, what plants or crops have been grown? Another question to be considered is if it is possible to see any difference between the mine side and the delightful side regarding urban cultivation?

Soil analysis, so-called macrofossil analysis, can show if there are preserved parts from various plants or crops, for example seeds. The results provide clues to what was consumed and grown. The last few years of archaeological excavations and macrofossil analysis have shown us that we must start to question the current ideas of historic Falun. We have been able to see several indications of urban cultivation in the town during the early modern period, opposite to what was believed before.

### Results of recent excavations

Erik Dahlbergh’s depiction of the town Falun (see Fig. 1, *Suecia antiqua et hodierna* 1660-1696), is in some ways not accurate, however some things may be correct. The cultivated area with fences is such an example, which Dahlberg depicted just south of the settlement at “the mine side”, stretching down to a marshy area close to the stream and lake Tisken. Recent excavations have shown that a cultivated area with fences has existed and probably continued alongside the stream even into the block Dalpilen and parts of Västra Falun (Axelsson Karlqvist & Fahlberg, 2016; Fahlberg, 2017). The work with a regulation plan in 1646, together with a population growth, affected the town’s households. They were forced to rearrange both their houses as well as their gardens. The gardens may therefore have been relocated to the area we see in Dahlberg’s depiction. Evidence for this can also be seen in the map from 1761 (U9-1:1) where this area is marked as cultivated.

Archaeological remains in Västra Falun are mainly from 17<sup>th</sup> and 18<sup>th</sup> centuries. The archaeological layers stop at the end of the 16<sup>th</sup> century, possibly due to a fire in 1569. In Västra Falun around 20 excavations have been undertaken by Dalarnas museum during recent years, several of them quite small. Many minor excavations in the same area, with different methods and ambitions over the years, make it difficult to get a coherent picture of the remains. Nonetheless, during recent excavations in Västra Falun we have found remains of fences and cultivation layers in various parts of the quarter.

The adjacent quarter Dalpilen, which is situated just east of Västra Falun (see Fig. 2), was excavated by the National Heritage Board in the 1980s. Archaeological remains from Dalpilen are mainly from the same period as Västra Falun. The oldest phase has been interpreted at the turn of the 16<sup>th</sup> and 17<sup>th</sup> century. From

Cultivated macrofossil remains from Västra Falun	Collected berries & nuts macrofossil remains from Västra Falun	Cultivated macrofossil remains from Lundtåkten 7
Garden Orache ( <i>Atriplex hortensis</i> )	Hazelnut ( <i>Corylus avellana</i> )	Dill ( <i>Antheum graveolens</i> )
Black mustard ( <i>Brassica nigra</i> )	Crowberry ( <i>Empetrum nigrum</i> samt <i>E. hermaphroditum</i> )	Oat ( <i>Avena</i> spp.)
Cabbage ( <i>Brassica oleracea</i> )	Wild strawberry ( <i>Fragaria vesca</i> )	Cabbage ( <i>Brassica oleracea</i> )
Turnip ( <i>Brassica rapa</i> )	Juniper ( <i>Juniperus communis</i> )	Turnip ( <i>Brassica rapa</i> )
Hemp ( <i>Cannabis sativa</i> )	Bramble ( <i>Rubus arcticus</i> )	Hemp ( <i>Cannabis sativa</i> )
Carrot ( <i>Daucus carota</i> )	Cloudberry ( <i>Rubus chamaemorus</i> )	Nunneört (ospec. <i>Corydalis</i> sp.)
Hop ( <i>Humulus lupulus</i> )	Raspberry ( <i>Rubus idaeus</i> )	Cumin ( <i>Carum carvi</i> )
Dill ( <i>Antheum graveolens</i> )	Dewberry ( <i>Rubus caesius</i> )	Hops ( <i>Humulus lupulus</i> )
Belladonna ( <i>Atropa belladonna</i> )	Stone bramble ( <i>Rubus saxatilis</i> )	Cress ( <i>Lepidium</i> sp.)
Beet ( <i>Beta vulgaris</i> )	Blueberry ( <i>Vaccinium myrtillus</i> )	Apple ( <i>Malus domestica</i> )
Musk strawberry ( <i>Fragaria moscata</i> )	Bog blue/billberry ( <i>Vaccinium uliginosum</i> )	Radish ( <i>Raphanus sativus</i> )
Oregano ( <i>Origanum vulgare</i> )	Lingonberry ( <i>Vaccinium vitis-idaea</i> )	Mignonette ( <i>Reseda odorata</i> )
Opium poppy ( <i>Papaver somniferum</i> )	Bog myrtle ( <i>Myrica gale</i> )	Gooseberry ( <i>Ribes uva-crispa</i> )
Parsnip ( <i>Pastinaca sativa</i> )	Elderberry ( <i>Sambucus nigra</i> )	Rye ( <i>Secale cereale</i> )
Parsley ( <i>Petroselinum crispum</i> )		Garden carnation ( <i>Dianthus caryophyllum</i> )
Rye ( <i>Secale cereale</i> )		
Flax ( <i>Linum usitatissimum</i> )		

■ Fig. 3. Table of compilation over the macrofossil results from Västra Falun and Lundtåkten 7. (Dalarnas museum’s archive, DM dnr: 11/10, 105/12, 135/13, 31/14, 9/15, 15/16, 22/16, 112/16, 99/17. Published reports: 2016:4, 2017:9, 2017:12. The analysis has been performed by the Environmental Archaeology Lab (MAL) at Umeå University, and Arkeologerna at the National Historical Museums)

that period archaeologist encountered culture layers with standing paired stakes, part of a larger fenced system which has been interpreted as an area for cultivation and cattle (Svedberg 1986, Bergold 1996). Recent archaeological documentation and earliest map (1628) over the town (See Fig. 2), suggest that households found in Dalpilen and Västra Falun have been part of one or two unregulated quarters. There are indications that at least one household plot, possibly a few others, in its oldest phase stretched further down towards the stream. This part of the plot was used for gardening and cattle until at least the mid-1600s when the implementation of the renaissance-inspired regulation plan begun (DM dnr 15/16). A similar example is found in Jönköping, where a large marshy area from the 17<sup>th</sup> and 18<sup>th</sup> centuries, has been interpreted as fenced gardens (Åsgrim Berlin, 2014:384).

### Crowberry findings in latrine

Latrine and dung were key features to create good cultivation soil during the early modern period. In cultivation layers where latrine has been used, kernels or pips from collected berries and nuts are present. Berries appear to have been an important part of the diet in Falun, especially crowberry (*Empetrum nigrum*). Huge amounts of crowberry seeds were found in latrine layers, which indicates that they most likely could adapt to the barren toxic surroundings. The collected macrofossil material and seeds as a whole (see Table) strongly indicates that the households within Västra Falun had ventured into gardening (Heimdahl in DM dnr 9/15).

Aside from manure, access to water is crucial for cultivation. In Västra Falun at least three wells have been documented. Close to one of these, two cultural layers with seeds from cultivated plants and crops were excavated, which probably are remains of a garden. The macrofossil remains contained e.g. carrot, parsnip and turnip. In addition to this, the well itself where filled up with cultivated soil, most likely from the same garden (Heimdahl in DM dnr 105/12).

### Carnations in a well

East of the stream, on the “nice” or “delightful side”, there has only been a few minor archaeological excavations in recent years, one of these was in the quarter Lundtåkten. The excavation revealed that the area was cultivated from the 1500s until the early 1900s. The cultivation had also changed at the site over time. From conventional cereal crops in the 16<sup>th</sup> and 17<sup>th</sup> centuries, it shifted to function as a kitchen garden in the course of the 17<sup>th</sup> and 18<sup>th</sup> centuries and was in time replaced by an ornamental garden in 18<sup>th</sup> and 19<sup>th</sup> centuries (DM dnr 22/16). One astonishing find from an excavated well was seeds of garden carnations which are known to have been cultivated in Sweden from the 16<sup>th</sup> century (DM dnr 112/16) but has not previously been found in cultivation layers from this period in Sweden.

### Conclusion

There are no longer any doubts as to whether or not the town people in Falun had gardens in the 1600-1700s. From now on we can continue to work on more specific questions regarding the urban cultivation in Falun.

### References

#### Archives and internet

- Dalarnas Museum's archive (DM):  
 DM dnr 22/16, 112/16. Arkeologisk för- och slutundersökning Lundtåkten 7.  
 DM dnr 11/10. Arkeologisk undersökning Västra Falun 15.  
 DM dnr 105/12. Arkeologisk undersökning Västra Falun 1,2, 11 och 7:32.  
 DM dnr 135/13. Arkeologisk undersökning Västra Falun 13.  
 DM dnr 31/14. Arkeologisk undersökning Västra Falun 11 och 7:32.  
 DM dnr 9/15. Arkeologisk undersökning Västra Falun 11.  
 DM dnr 15/16. Arkeologisk undersökning Västra Falun 1.  
 DM dnr 99/17. Arkeologisk undersökning Västra Falun 8.  
 Falu kommun (2017-06-27). *Förorenade områden och gruvmetaller*. Available at: <https://www.falun.se/bygga-bo--miljo/bygga-nytt-andra-eller-riva/fororenade-omraden-och-gruvmetaller.html> [2018-02-28].  
 Kungliga biblioteket. *Erik Dahlberg's Suecia antiqua et Hodierna 1660-1696*, Falun, Available at: [www.kb.se](http://www.kb.se) [2018-06-06].  
 Riksarkivet. *Planteboken 21b*, Falun. Available at: <http://jordebok.ra.se> [2018-06-10].  
 Lantmäteristyrelsens arkiv. 1761 års karta över Falu stad, akt: U9-1:1. Available at: [www.lantmateriet.se](http://www.lantmateriet.se) [2018-06-10].

#### Printed sources

- Axelsson Karlqvist, Jimmy & Fahlberg, David (2016) *Arkeologisk förundersökning Västra Falun 4, inom stadslager RAÅ 68:1, Falu kommun, Dalarnas län*. Dalarnas museum arkeologisk rapport 2016:4. Falun.  
 Bergold, Helmut (1996) *Dalpilen – ett 1600-tals kvarter i Falun*. UV Stockholm rapport 1996:109. Stockholm: Riksantikvarieämbetet.  
 Bindler, Richard & Rydberg, Johan (2015) Revisiting key sedimentary archives yields evidence of a rapid onset of mining in the mid-13<sup>th</sup> century at the Great Copper Mountain, Falun, Sweden. *Archaeometry* 57 (6), pp. 99–108.  
 Carsson, Andrew & Jacobsson, Roger (2007) *Carl Linnés Dalaresan tillsammans med Bergslagsresan*. Stockholm: Gullers förlag.  
 Fahlberg, David (2017) *Arkeologisk schaktningsövervakning Västra Falun 15, schaktningar i stadslager RAÅ 68:1, Falu kommun, Dalarnas län*. Dalarnas museum arkeologisk rapport 2017:12. Falun  
 Geijerstam, Jan af & Nisser, Marie (2011) Bergsbruk gruvor och metallframställning. i: Wastenson, Leif & Arnberg, Ulla (red.) (2011) *Sveriges nationalatlas*. Stockholm: Norstedts, pp. 60–65.  
 Hammarström, Eric (1990 [1789]) *Äldre och Nyare Märkvärdigheter vid Stora Kopparberget samlade af Eric Hammarström*. Del I-II, Faksimilutgåva. Falun: Dalarnas museum.  
 Heimdahl, Jens (2018a) Opublicerat manuskript, Arkeologisk undersökning Västra Falun 1, Falun: Dalarnas museum.  
 Heimdahl, Jens (2018b) Opublicerat manuskript, Arkeologisk undersökning Västra Falun 11, Falun: Dalarnas museum.  
 Eriksson Jemt, Anna & Qvarfort, Ulf (1996) Age determination of the Falu Copper Mine by C14-datings and palynology. *GFF* 118, pp. 43–47.  
 Svedberg, Viktor. (1986) *Ett gårdskomplex från 1600-talet i kvarteret Dalpilen intill Faluns äldsta hamm*. Riksantikvarieämbetet rapport 1996:109. Rapport UV 1986:1. Stockholm.  
 Wehlin, Joakim (2017) *Arkeologisk förundersökning Västra Falun 8, bostadsbebyggelse inom stadslager Falun 68:1, Falu kommun, Dalarnas län*. Dalarnas museum arkeologisk rapport 2017:9. Falun.  
 Åsgrim Berlin, Agneta (2014) Kålgårdarna - stadens köksträdgård. i: Nordman, Ann-Marie; Nordström, Mikael and Petterson, Claes (eds.) *Stormaktsstaden Jönköping – 1614 och framåt*. Jönköping: Jönköpings läns museum arkeologisk skriftserie, pp. 375–391.

**Jimmy Axelsson Karlqvist, M.A., Archaeologist/Antiquarian,**  
 Dalarnas museum  
[jimmy.axelssonkarlqvist@dalarnasmuseum.se](mailto:jimmy.axelssonkarlqvist@dalarnasmuseum.se)

# The Edible Garden in the Swedish 'Egnahem'

## A Family Affair in the Nation's Interest

Anna Jakobsson

The garden in general and the edible garden in particular, materialized and realized the intentions of the Swedish so-called own-home ('egnahem') in the early 20<sup>th</sup> century. The intention of the own-home was to unite families, to decrease emigration, to enable a certain independence, a social well-being and to establish self-sufficiency amongst the less economically fortunate, in both urban areas and in the countryside.

### Introduction

In 1904 the Swedish parliament passed an act which enabled people with small assets to take a loan to buy a piece of land, build a house and establish a home of their own, a so called own-home, 'egnahem' or 'dwelling' (terms described in *The "Egnahem" movement in Sweden*, 1915). The authorities were eager to solve the problems of rural poverty and labour shortage due to emigration (Edling, 1996, p. 386f). The main intent with the act was to establish smallholdings in the countryside and strengthen small-scale farming. However, about one third of the loans were paid out to establish new homesteads in cities, where there was a great need for more housing. Other aims were to establish a certain self-sufficiency, which would come out of growing your own food, and an economic independence amongst workers in Sweden (Edling, 1996, p. 387).

There were parallels to this policy for the countryside in other European countries at the same time, such as the other Nordic countries, Great Britain and Prussia (Germundsson, 1993, p. 217). These arrangements did not always mean owning your own house and garden, but very often renting the land or the house, or both, long-term. The land ownership, in the Swedish own-homes, possibly had a certain impact on cohesion and place attachment which perhaps differed from the examples of similar state-funded housing where the home-builders did not own the land themselves. The own-home loans were granted by the regional agricultural society and the number of granted loans were greatest during the 1920s. As the system was questioned in an evaluation in 1936-38, with one of the arguments being that smallholdings in the countryside could not be self-sufficient, the number of loans decreased and later ceased totally in 1947 (Germundsson, 1998, p. 32).

The sources in writing this article are mainly general literature concerning own-homes and their gardens (see Fig. 1), specific literature concerning Rostorp own-home area, the Rostorp archives, semi-structured interviews with descendants to original homeowners in Rostorp and field studies in own-homes of Malmö, Landskrona, Stockholm and Gothenburg.

### The edible plants and the design of the own-home garden

Rostorp own-home area in Malmö was laid out explicitly according to the garden city ideal in 1922-23 by Malmö city engineer Erik Bülow Hübe (Malmö City Archives, Rostorp Collection). Many of the gardens were laid out so that they faced each-other which created a social space over the fences in the back of the houses. The plots were properly fenced and the houses had a similar design. There were also common areas for recreation in the area. This was a pattern known from Germany and England at that time (Hall & Ward, 2014). Several own-home areas in Swedish cities like Stock-

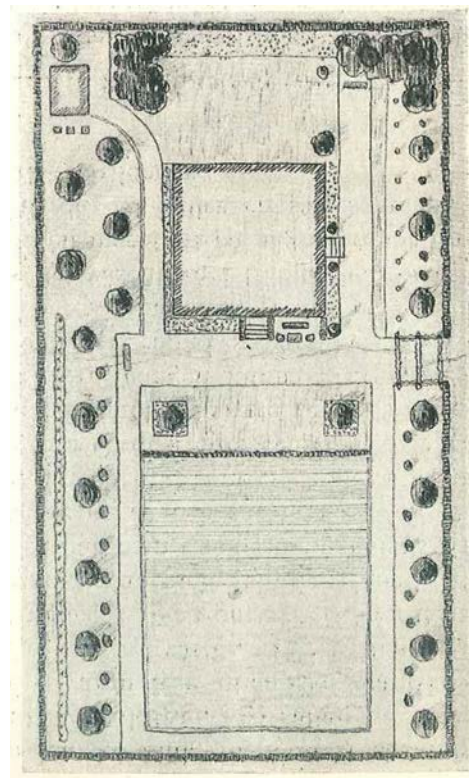
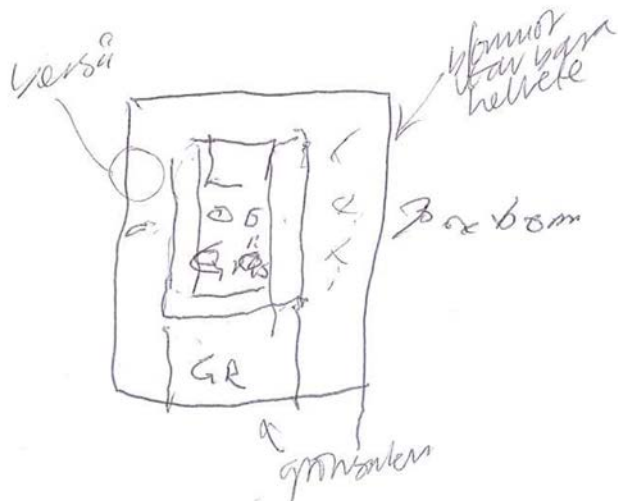


■ Fig. 1. Front pages to books about the own-home garden: Lind, 1909 and Björkkvist, 1910

holm, Gothenburg and Malmö were laid out like this in the 1920s and 1930s. For Rostorp residents, the garden was very much in focus, not the least since the idea at first was to build own-homes on their allotments, but also since the city council, which provided the piece of land, pointed out that Rostorp was built according to a garden city plan.

The garden, or the cultivation plot, was included in the concept of the own-home in general. It was argued that all own-homes, no matter how small, should be built with a garden (*Egnahemsbyggaren*, 1928). The regulations were strict when it came to the house (*Egnahemsbyggaren*, 1928; Malmö City archives, Rostorp collection, Contracts) but the garden had no specific layout rules apart from the fencing. Certain designs and contents were however recommended in gardening books, by the city gardener (eg Birger Myllenberg in Malmö) and in specific own-home magazines. Fruit trees and hedges, as well as a net-fence with concrete poles, seemed more or less mandatory and was widely recommended (Lind 1909-1948). Recommended hedge plants were spruce (*Picea abies*), hawthorn (*Crataegus sp.*) or privet (*Ligustrum vulgare*) (Lind, 1909-1948). The fencing was put up for family privacy and for a tidy appearance (Abelin, 1902; Lind 1909). In Rostorp, the fruit trees and the hedge plants were purchased collectively, to make sure everyone got a good price. One family described how they moved the 5-year old apple trees from their allotment to their new house in Rostorp, signifying the importance of fruit trees.

The garden should be "a mix between pleasure and utility, for the family to thrive [in]" (Abelin, 1902). Several books describe the purpose of educating the children about gardening, nature, family values and work discipline. One part of the garden should be kept for beauty and a more prim appearance, and one part for the needs of the table. However, some of the texts want to point out that vegetables also are beautiful. Apart from fruit trees, berry bushes and vegetables, there should be beautiful flowers and an arbour (berså) on the side (eg. Abelin, 1902; Lind 1909-1948; Norén, 1919; Myllenberg, 1926; Berge, 1936; Moberg, 1943; Interviews with Rostorp residents). This design and combination of both pleasure and utility is recognizable from the gardens in the coun-



■ Fig. 2. The design of the own-home garden according to the City Gardener in Malmö, Birger Myllenberg, 1926 (right) and a sketch of a garden in Rostorp, at Stenkyrkegatan, in the 1940s (above). (Sketch by Ingemar, a grandchild to the original homeowners in Rostorp)

tryside about 50 years earlier, which is also mentioned by Margareta Moberg in her description of Rostorp at an evaluation by the Regional Garden Association in 1943.

In general, the ornamental garden was placed in front of, and close to, the house while the kitchen garden was found in the back. The fruit trees, a mix of pear trees, apples and plums mainly, but occasionally also walnuts, were planted in the far end or centrally in a lawn to avoid shadowing the edge plantings (see Fig. 2 and 3). In the edges, berry bushes and flowers were planted, sometimes with berry bushes or rhubarb in the back and flowers in front. Every planting was framed by boxwood or other edgings such as bricks or glazed ceramics (see Fig. 3 and 4). Fruit trees pruned in espalier shapes were recommended and used frequently, to save room (see Fig. 4) and also to combine beauty with utility.

The fruit and vegetables from the garden were not supposed to fully support a whole family economically but contributed to self-sufficiency since it produced food to last all year round (Sonesson, 1927). Some families in Rostorp sold fruit they did not use themselves to a local dealer, and some were even able to pay back their loans quicker due to that extra income. One family delivered their best raspberries to a bakery. When eating the fruit themselves, they often chose to eat the damaged and worm eaten fruit first and saved the best for last. (Interviews with Rostorp residents). Several residents in Rostorp, competed with the fruit and their gardens in regional and local competitions and won several prizes for the design as well as the fruit (Malmö City Archives, Rostorp collection).

#### A family affair

The whole family took part in the garden work. In the literature studied (see references), as well as the images in them (see f x Fig. 1), the father was seemingly in charge of the garden work in many households and the women seem to have been in charge of cooking and preparing food from the vegetables and the fruit. However, many people had grown up in the countryside where gardening was common, gardening was taught in school where everyone went and the Regional Agriculture Societies had specific training for

women gardeners so the image of the man always in charge can be questioned. According to interviews with residents at Rostorp in Malmö, grandchildren of original own-home builders, it depended on your interest and background if you were in charge and what you were in charge of, and not so much on gender. In two cases out of four interviewed families in Rostorp, the mother was the one in charge of everything in the garden, either because she was the most interested, or since the father had other work.

Men and women both worked in the garden (or rested) just as much in Rostorp. The married couples each owned half of the property in all cases. In two cases of four, the father was in charge of the garden cultivation, much because of his background, growing up with knowledge in gardening or because he had relatives who lived in the countryside, as opposed to his wife in those cases. The own-home association board in Rostorp consisted of men only during at least the first 40 years, resulting in their views being shown to the public, probably contributing to the general image of the own-home house and garden as something men were in charge of.

#### The role of the garden and the own-home in a wider perspective

A home of one's own had "A positive effect on health and social well-being, and it contributed to the worker's calm living and better ability to work" according to the Swedish Own-home committee in the 1890s (Eriksson, 1990) and they encouraged housing loan applications to achieve this effect. When people engaged themselves in the landscape physically, mentally and socially via cultivating the gardens (and eating the garden), it created a strong sense of place, purpose and meaning which contributed to the establishment of identity and an attachment to that landscape (Ingold, 2000), even after the houses were built. Beside the house, the gardens enabled building up the social fabric that allowed the people to recognize themselves as a group and as families. Sharing knowledge over the fence, such as how to prune fruit trees and make espaliers, and working in the garden together was part of that. The layout with the low hedging made the social space more active (see Fig. 5) and hence the design strengthened the social cohesion and place attachment. The garden's role in maintaining



■ Fig. 3. (left) Edge plantings of boxwood in one of the gardens in Rostorp, at Stenkyrkegatan, in the 1940s. (Private collection)

■ Fig 4. (above) An apple tree pruned as an espalier, standing in a planting bed with edgings made of concrete, in a garden at Östra Fåladsgatan in Rostorp. The garden city design with juxtaposed gardens and low hedges enabled communication over the fence. (Photo in Malmö City Archives, the Rostorp Collection)

identity and social cohesion are aspects of special interest in contemporary urban planning today, due to intense urbanization and densification in cities (Dewaelheyns, Jakobsson & Saltzman, 2018) Therefore, knowledge on the roles and meaning of private gardens in the early 20<sup>th</sup> century, is a resource in discussing how to establish and obtain social sustainable development today (Jakobsson & Dewaelheyns, 2018; Jakobsson, 2015).

### Conclusions

The edible garden in the context of own-homes played a continued role, and perhaps they still do, in the identification and place-making process as well as in the social well-being of people in the housing area in question, perhaps even more so than the house. The garden was, both physically and symbolically, a link between the intentions of the national own-home housing policy and the actual creation of human values, still persisting today to some extent.

### References

#### Unprinted sources

- Malmö City Archives:  
 Rostorp collection: Contracts, Minutes from meetings, Photographs, House plans, Notes on Garden Exhibitions, 1922-1990s.  
 Interviews with Rostorp residents, Malmö:  
 Transcribed recordings, 2014-2017.

#### Printed sources

- Abelin, R. (1902) *Den mindre trädgården: en bok för täppan och torpet*. Stockholm: Fritze.  
 Berge, G. (1936) *Hemträdgårdens anläggning och skötsel. Handbok för trädgårdsamatörer*. Malmö: Skånetryckeriet.  
 Björkkvist, K. (1910) *Kalle Björkkvists lilla trädgårdsbok för egnahem*. Stockholm: Fahlstedts.  
 Dewaelheyns, V., Jakobsson, A. & Katarina Saltzman (2018) Guest editorial: Strategic gardens and gardening. Inviting a widened perspective on the values of private green space. *Urban Forestry & Urban Greening*, 30 (2018), pp. 207-209.  
 Edling, N. (1996) *Det fosterländska hemmet. Egnahemspolitik, småbruk och hemideolog kring sekelskiftet 1900*. Doctoral Diss. Stockholm: Carlsson bokförlag.  
*Egnahemsbyggaren* (1928) Stockholm: Vasa bok- och tidskriftsförlag.

- Eriksson, E. (1990) Eget hem på fri grund. *Byggnadskultur*. 1990 (1), no page numbers, Retrieved from: <http://www.byggnadsvard.se/byggnadskultur/bebyggelsehistoria/ett-egget-hem-p%C3%A5-fri-grund>.  
*Föreningen Rostorps 20 år: Jubileumsskrift* (1943) E. Lind (Ed.). Malmö.  
 Germundsson, T. (1993) *Landsbygdens egnahem: egnahemsrörelsen, småbruket och landskapet i sydsvenskt perspektiv*. Doctoral Diss. Lund: Lund University Press.  
 Germundsson, T. (1998) Egnahem som småbruk: Den statliga egnahemsverksamhetens omfattning och utfall, med exempel från Sydsverige. *Bebyggelsehistorisk tidskrift* 35, pp. 19-34.  
 Hall, P. & Ward, C. (2014) *Sociable Cities. The 21st-Century Reinvention of the Garden City*. 2<sup>nd</sup> ed. London and New York: Routledge.  
 Ingold, T. (2000) *The Perception of the Environment. Essays in Livelihood, Dwelling and Skill*. London and New York: Routledge.  
 Jakobsson, A. & Dewaelheyns, V. (2018) Contemporary interpretation of the early 20<sup>th</sup> century private garden's meaning and heritage: from an historical reflection to a future outlook in planning. *Urban Forestry & Urban Greening*, 30 (2018), pp. 210-219.  
 Jakobsson, A. (2015) The multiple meanings and cultural aspects of the own-home garden in the early 20<sup>th</sup> century Sweden. In: *Abstract book to the International Transdisciplinary Conference Culture(s) in sustainable futures: theories, policies, practices*. Helsinki, Finland 6-8 May 2015, p. 194.  
 Lind, G. (1909-1948) *Egnahemsträdgården. Handledning vid den mindre trädgårdens skötsel*. (edition 1-7). Stockholm: Wahlström och Widstrand.  
 Moberg, M. (1943). Om alla visste vad vi veta så skulle de... In: *Föreningen Rostorps 20 år: jubileumsskrift*, reprint from Täppan, the regional journal of the regional Garden Association, pp. 5-8.  
 Myllenberg, B. (1926). *Egnahemsträdgårdens anläggning*. Särtryck ur Täppan. Lund: Täppan  
 Norén, G. (1919). *Trädgårdstäckan. Illustrerad trädgårdsbok för småbruk och egnahem mfl*. Uppsala: Lindblads.  
 Sonesson, N. (1927) *Husmoderns trädgårdsbok* [The House Wife's gardening book]. Stockholm: Ahlén & Åkerlund.  
*The "Egnahem" movement in Sweden* (1915) Stockholm: Ernst Westerberg.  
**Anna Jakobsson**, Landscape architect, PhD, Senior lecturer, Department of Landscape Architecture, Planning and Management, SLU Alnarp, [anna.jakobsson@slu.se](mailto:anna.jakobsson@slu.se)

# Munthes Hildasholm i Leksand

Ingemar Blomqvist

Nere vid Siljan, strax norr om Leksands kyrka, skymtar en stram herrgårdsliknande anläggning mellan urgamla tallar och lum-miga lövdungar. En hundra meter lång björkallé leder ner dit. Grinden i den putsade muren är av svartmålat järnsmide och öppnar sig in mot en stor kullerstensbelagd gårdsplan. Huvudbyggnaden rakt fram flankeras av excentriskt formklippta granar (se Fig. 1). Bakom den södra flygelbyggnaden, mot kyrkogården, anar man anlagda trädgårdsrum. Likaså bortom den timrade uthuslängan i norr. Gården, ursprungligen kallad Stengården (lokalt "Munthes") heter idag Munthes Hildasholm och liknar ingen annan i trakten.

Sommaren 1907 var läkaren och författaren Axel Munthe och hans nyblivna engelska hustru Hilda Pennington Mellor på bröllopsresa i Siljansbygden. Dalarna hade vunnit smålänningen Munthes kärlek redan tidigare. Nu fascinerades också hustrun av trakten och förälskade sig i den så mycket att hon önskade sig ett sommarhem här. Våren 1910 påbörjades så byggandet av Stengården vid sjöstranden norr om Leksands kyrkogård. Sent på hösten året därpå stod ett stort vitputsat tegelhus med tillhörande flygelbyggnader, ritade av Torben Grut, klara för inflyttning. Då hade makarna hunnit få sina två barn, sönerna Viking (oftast kallad Peter) och Malcolm.

Gården uppfördes på en cirka två hektar stor naturtomt tillhörig Leksands församling (som ännu idag är markägare). En stor del av tomten utgörs fortfarande av samma natur som innan den bebyggdes, men både i husens närhet och i det omgivande skogsområdet har sammanlagt ett tiotal trädgårdsrum influerade av Arts and Crafts-rörelsen anlagts. Anläggningarna är Hilda Munthes verk och skapades under 1910- och 20-talen med bland andra Gertrude Jekyll som ledstjärna. Flera av Jekylls böcker återfinns i husets bevarade bibliotek.

De flesta av Arts and Crafts-trädgårdens typiska element finns representerade på Hildasholm: en tydlig rumsindelning, formklippta häckar och barrväxter, lusthus, en nedsänkt trädgård (sunken garden) med mera. Växtmaterialet skiljer sig inte mycket från det man finner vid andra gårdar i trakten utan består mestadels av välbekanta gammaldags perenner och prydnadsbuskar. Däremot är trädgårdarnas formspråk, präglad av Arts and Crafts-rörelsen, helt unikt för bygden.

Dokumentation i form av ursprungliga ritningar finns inte, utom för Påfågelträdgården, (närmare beskriven nedan), däremot ett flertal enkla skisser, en del äldre foton och skriftlig information efter Malcolm Munthe. Av materialet förstår man att trädgårdarnas grundläggande utformning förblivit oförändrad, men att växtmaterialet delvis skiftat genom åren – exempelvis kan man på ett foto från 1920- eller 30-talet se barrväxter istället för rosor i Brunsträdgårdens (se beskrivning nedan) planteringar. Ett glest handskrivet A4 och ett tiotal brev från trädgårdsanläggaren Gösta Göran, som var involverad i restaureringen av trädgårdarna under 1960-talet, finns också sparade i Hildasholms samlingar.

De äldsta trädgårdsrummen, Rosen-, Påfågel-, Enbuske- och Nedsänkta trädgården, återfinns tätt intill varandra i områdets södra del (se områdesindelning i Fig. 2). Närmast huvudbyggnaden ligger den lilla Rosenträdgården, i vars mitt står en bronsskulptur föreställande en putto med en delfin i famnen. Originalen, som finns i Florens, gjordes av den italienske renässanskonstnären



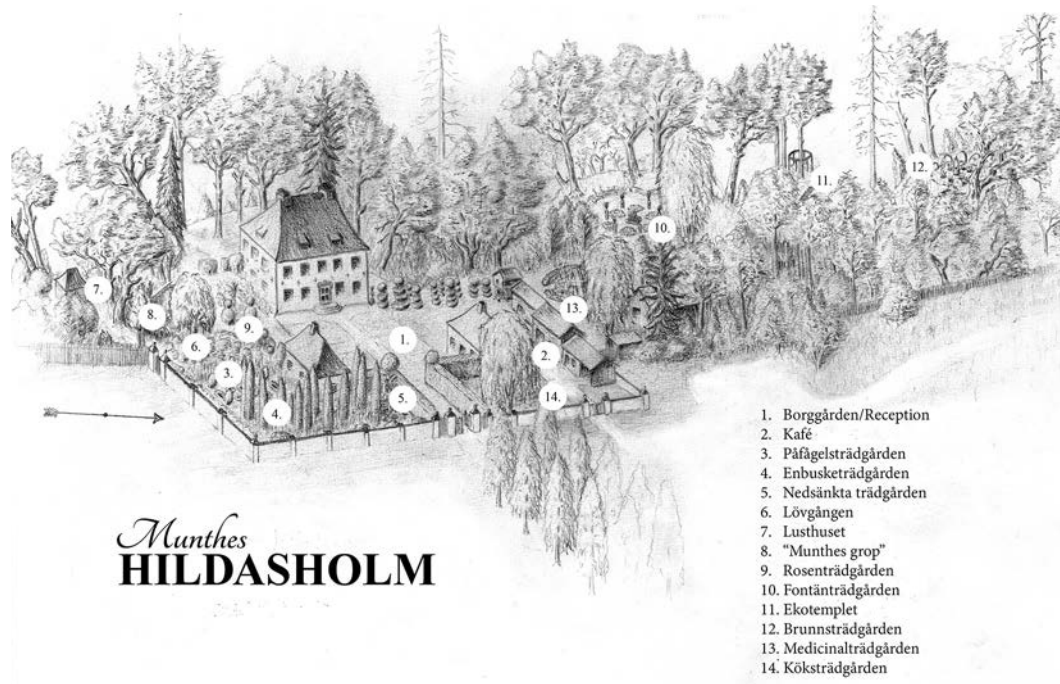
■ Fig. 1. Huvudbyggnaden. (Foto: Ingemar Blomqvist, 2009)

Andrea del Verrocchio. En kopia står också i trädgården vid Axel Munthes Villa San Michele på Capri. Inga uppgifter har gått att hitta om vilka rosor som ursprungligen fanns i trädgården. Idag växer här huvudsakligen härdiga gammaldags buskrosor, som planterats under de senaste decennierna.

Påfågelträdgården ligger mellan den södra flygelbyggnaden och kyrkogårdsmuren och omges av ett grönmålat trästaket (se Fig. 3). Den är utformad som en liten renässans- eller barockinspirerad trädgård med låga formklippta infattningshäckar av *Spiraea japonica* 'Little princess'. Dessa planterades på 1980-talet och ersatte de ursprungliga buxbomshäckarna, som hade dålig härdighet. Utmed staketet, runt hela trädgården, löper smala rabatter med höstrudbeckia, (*Rudbeckia laciniata*). Centralt placerad står en stensockel med ett solur i mässing och en liten ugglas av betong. I trädgårdens mittaxel står två blyskulpturer föreställande påfåglar, som gett trädgården dess namn.

Parallellt med Påfågelträdgården ligger den labyrintiska Enbusketrädgården. Den korsas av långsgående och diagonala gångar och utgörs huvudsakligen av tre stora planteringar med högväxta perenner och rader med pelarformade barrväxter. Ett fåtal ursprungliga enar återstår, som senare har kompletterats med tujor och idegranar.

Trädgårdarna i det här området skyddas av trädgårdsmuren, omgivande byggnader, häckar, och annan vegetation. Mikroklimatet är gynnsamt. Här hittar man också Nedsänkta trädgården, (the Sunken Garden) i vars mitt ligger en försänkt damm. Avsattserna som leder ner till dammen och ytorna runt planteringarna är belagda med marktegel. Stenläggningen har renoverats flera gånger på senare år och kräver återkommande underhåll. Två stora rektangulära planteringar med dagliljor flankerar trädgården, på ena sidan gul daglilja (*Hemerocallis lilioasphodelus*) som blommar runt midsommartid, på den motsatta brunröd daglilja (*Hemerocallis fulva*) som blommar på sensommaren.



1. Borggården/Reception
2. Kafé
3. Påfågelsträdgården
4. Enbusketradgården
5. Nedsänkta trädgården
6. Lövgången
7. Lusthuset
8. "Munthes grop"
9. Rosentradgården
10. Fontänträdgården
11. Ekotemplet
12. Brunnsträdgården
13. Medicinalträdgården
14. Köksträdgården

■ Fig. 2. Översikt Hildasholm. (Teckning: Ingemar Blomqvist, 2011)

Från och med 1920-talet levde makarna Munthe åtskilda och fastigheten betraktades som Hildas och sönernas. Större delen av året bodde de i England men de återvände varje sommar till gården i Leksand - "den mest älskade av Hildas alla hem", som Malcolm Munthe berättade när han på äldre dagar började ta emot besökare för guidade visningar. Tillvaron på Stengården var friare och mindre formell än i hemlandet och dagarna fylldes med sällskapsliv och skapande verksamhet som dockteater, måleri, trädgårdsskötsel, sommarspel med mera. "Deras livsstil var Alice i Underlandet i nyckfull blandning med Riddarna av Runda Bordet". (Lagercrantz, 1982)

Ytorna i tomtens södra del rymde inte fler trädgårdar, däremot upphörde inte familjens kreativitet. I skogsområdet norr om gårdens byggnader stakades nya anläggningar ut och påbörjades. På den första udden i naturparken anlades Fontänträdgården. En slingrande stig genom ravinerna leder dit. Den centralt placerade fontänen omges av sex tårtbitsformade planteringar med lågväxande blå perenner, vit astilbe och vita liljor. Mellan planteringarna reser sig sex huggna granitpelare med svarta gjutjärnsurnor på (se Fig. 4). Urnorna är sommartid planterade med ettåriga utplanteväxter. Trädgården invigdes vid ett besök av Gustav V och drottning Viktoria (Axel Munthes mest kända patient) 1924.

Längre ut i terrängen återfinns Ekotemplet, en grönmålad träpaviljong i form av ett grekiskt tempel, och den kullerstensbelagda Brunnsträdgården med små planteringar av vita vresrosor och gulbladig mattram.

Liksom i Barkdal norröver och runt kyrkudden och längs Österdalälven söderut stupar strandslänterna på gården höga och branta. De undre jordlagren i området består av lätteroderad finsand och genom århundradena har regn- och smältvatten grävt ur djupa raviner mellan niporna. Gamla skulpturala tallar är ett karaktärsträd längs hela stranden. Med sina djupgående rotsystem griper de tag i sandjorden och har sedan lång tid spelat en avgörande roll i kampen mot ytterligare erosion.

Matjordslagret utgörs av mjåla, som är bördig och vattenhållande men också tjälskjutande. Vid en jämförelse med målningar från 1800-talet kan man ana att inslaget av lövträd mellan tallarna har ökat sedan dess. Stranden, gärna med angörande kyrkbåtar,

var ett omtyckt motiv bland tillresande konstnärer, exempelvis dansken Wilhelm Marstrand ("Sommarsöndag vid Siljan", 1853). Slänterna är numera också i mycket större utsträckning täckta av markvegetation, vilket kan förklaras av vattenregleringen i Siljan (efter tillkomsten av Trängslets kraftverksdamm, 1955-60, i Österdalälven norr om Älvdalen) och att säsonger med extrema högvatten inte längre inträffar.

Vid sidan av byggnationerna och trädgårdsrummen, har övrig mark på Hildasholm genom åren lämnats relativt fri från ingrepp. Familjen Munthe (inklusive Axel) var naturentusiaster och såg ett värde och en skönhet i att ha det vilda djur- och växtlivet in på knutarna. Utöver de grova flerhundraåriga tallarna består vegetationen av lundartad lövskog (främst asp, al, sälg, rönn och hägg), buskage och öppna gräs- och ormbunksbevuxna gläntor. Parken har ett högt värde ur naturvårdssynpunkt, bland annat genom ett anmärkningsvärt rikt fågelliv.

Under andra världskriget besöktes inte gården av familjen och trädgårdarna började växa igen. Förfallet fortsatte under 50-talet. När Hilda Munthe blev äldre övertog yngste sonen, Malcolm, ansvaret för skötseln av familjens alla fastigheter. I början av 1960-talet inleddes på hans initiativ en upprustning av trädgårdarna för att återställa dem i samma skick som före kriget. Efter Hildas död, 1967, bytte sönerna namn på gården och började kalla den Hildasholm för att hedra minnet av sin mor.

På 1970-talet började Malcolm Munthe visa huset och trädgårdarna för allmänheten i liten skala. 1980 donerade han fastigheten med alla inventarier till en nybildad stiftelse. Även fortsättningsvis var det dock han själv som ansvarade för driften och visningarna av gården. Efter Malcolms död, 1995, påbörjades en omfattande upprustning av Hildasholms huvudbyggnad med stöd av Länsstyrelsen Dalarna och EU:s strukturfonder. I ett av uthusen byggdes också en reception och ett litet kafékök. Sommaren 1998 återinvigdes gården med ambitionen att bli ett av länets större besöksmål.

Sedan 1988 har såväl Hildasholms byggnader som hela parkområdet byggnadsminnesstatus. Löpande underhåll och renoveringsarbeten finansieras oftast med stöd av Länsstyrelsen Dalarna. Ett kostsamt projekt från senare år har exempelvis varit en nyplantering av granhäckarna i anslutning till entrén.



■ Fig. 4. Några av urnorna i Fontänträdgården, i en vy västerut. (Foto: Ingemar Blomqvist, 2013)

Länsstyrelsen bekostade även anläggandet av Köksträdgården och Medicinalträdgården 2004. Den förstnämnda anlades på en plats där det tidigare legat en köksträdgård. Medicinalträdgården tillkom med tanke på apotekarsonen Axel Munthes verksamhet som läkare.

Munthes Hildasholm tar emot besökare för visningar perioden maj-september och håller undersommarmånaderna (mitten av juni-mitten av augusti) öppet dagligen. Det årliga antalet besökare brukar uppgå till 12 000-15 000.

## Referenser

### Otryckta källor

#### *Muntliga källor och brev:*

Göran, Gösta (2000-2002) Muntligen till artikelförfattaren

Munthe, Adam (2013-2018) Muntligen till artikelförfattaren

Munthe, Hilda (1952-1958) Brev till trädgårdsarbetaren Elsa Flitt, Privat ägo

Hildasholms arkiv, Hildasholm:

Göran, Gösta (1968-1970) Brev till Malcolm Munthe

Göran, Gösta (1998) Handskrivet dokument

Munthe, Malcolm (1994) Videoinspelning

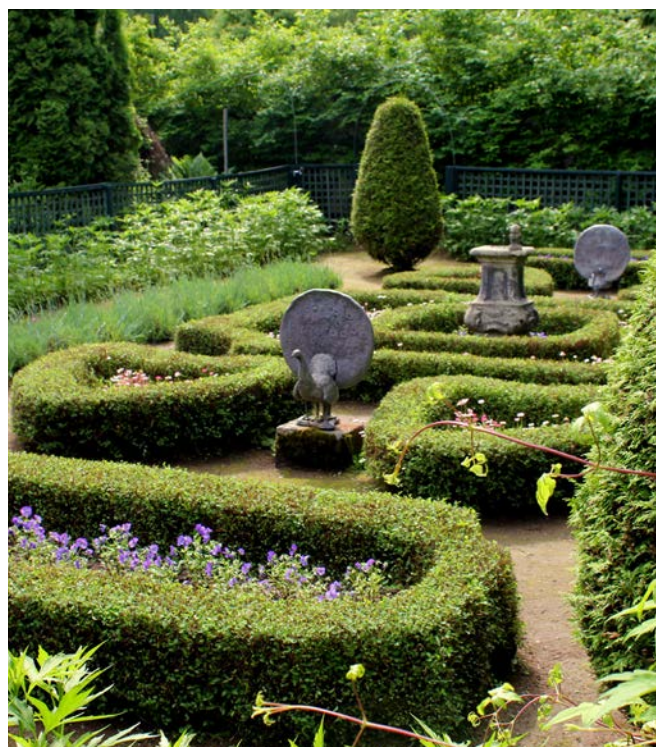
### Tryckta källor

Lagerkrantz, Olof (1982) *Min första krets*. Stockholm: Wahlström & Widstrand.

## English summary

Munthe's Hildasholm is situated alongside Lake Siljan, just to the north of Leksand Church. The estate was built in 1910-11 by doctor and writer Axel Munthe, physician to Sweden's Queen Viktoria and the creator of villa San Michele on Capri. Hildasholm served primarily as a summer house for his English wife Hilda (née Pennington-Mellor) and the couple's two sons.

The gardens of Hildasholm were designed and created in an Arts and Crafts fashion by Hilda Munthe during the 1910's and 1920's. The oldest gardens can be found close to each other in the southern part of the estate, among them The Rose Garden and The Sunken Garden.



■ Fig. 3. Påfågelträdgården. (Foto: Ingemar Blomqvist, 2010)

Much of the estate consists of wild nature. The slopes down towards the lake are high and steep with eroded ravines. Pine trees, several hundred years old, are characteristic along the bank, left to prevent further erosion. In the 1920's The Fountain Garden and The Well Garden were built on the promontories in the northern part of the estate.

Hildasholm is run by a trust and open for the public May-September.

**Ingemar Blomqvist**, Trädgårdsmästare, Munthes Hildasholm  
ingemar.ingemarbloomqvist@gmail.com

# Scythe, Turf Beater and Mean Grass

## Perspectives on the Swedish Lawn in the 18<sup>th</sup> Century

Joakim Seiler

Artiklar



■ Fig. 1. A detail of a painting by Balthasar Nebot 1738, showing mowing with scythes at Hartwell House. (Source: National Trust images collection)

By the use of reconstructive craft experiments on lawns at Gunnebo house in Mölndal, the study presented in the following paper aims at contributing to the field of garden history in a methodological way, as well as to our knowledge about the construction and management of the 18<sup>th</sup> century lawn in Sweden.

### Introduction

Lawns are important structural elements in historical gardens. Construction of lawns in Sweden has changed from the use of sod in the 17<sup>th</sup> and 18<sup>th</sup> century, taken from sheep pastures, to the use of grass seed mixes the 19<sup>th</sup> century (Mollet, 2006 [1651], p. 171; Lundström, 1833, pp. 128-130; Lundström, 1852, pp. 381-382; Dezallier, 1728, pp. 81-82). The aim of this study is to investigate how fine lawns were constructed and managed in 18<sup>th</sup> century Sweden. An objective is also to present a craft perspective. The study is a part of a PhD project at Gothenburg University, focusing on heritage gardening methods for lawns, pathways and hedges in the 18<sup>th</sup> century.

The combination of historical sources and craft experience as a method for reconstruction has been described as the forensic perspective by Gunnar Almevik (2017, p. 260). This perspective

has been used in the study presented in this paper. It has shown how, when the researcher is a craftsman and studies the sources as well as the craft from within, the craft experience can interplay with knowledge on historical sources leading to a widened understanding of the craft as well as of the source material. The reconstruction of the lawns can be described as traditional object reconstruction whereas within management it can be defined as reconstructive management. Reconstructive management operates in three ways: the management activities reconstruct a possible authentic historical esthetics, the management activities reconstruct the historical craft knowledge and finally the historical activities in the garden are reconstructed.

In this project the historical gardens of Gunnebo House, in Mölndal outside Gothenburg, are used as a laboratory. Gunnebo was originally built as a summer residence for the merchant John Hall and his family in the late 18<sup>th</sup> century. Comprehensive restoration and reconstructions of the gardens have been undertaken since 1949. During the last 20 years, particular emphasis has been given to recreating the formal gardens and kitchen gardens, as well as reconstructing the garden buildings.

### General knowledge and lack of historical sources

Descriptions of lawns and their management are rare in Swedish 18<sup>th</sup> century garden manuals, images and charts with garden tools. This lack of sources can be understood in various ways. It can be interpreted as a research failure and that there indeed are historical sources, but they have not yet been discovered. As opposed to this assumption stands the thorough research conducted by a number of people in different research projects during recent years (Holmqvist & Seiler, 2017; Ignatieva, 2017; Seiler & Sjömar 2017). The lack of sources can also be interpreted as if there was no lawn management. However, the image shown in Figure 1 represents an 18<sup>th</sup> century garden and contains a managed and manicured lawn (see Fig. 1). The most probable interpretation of the lack of sources is therefore that the management methods were so common and well known and also perhaps did not qualify as advanced horticulture, hence it was not necessary to describe it. The practice of using the scythe and mowing lawns may have been general knowledge, which was rarely explained in books. The scythe was a tool widely known in Sweden during the 18<sup>th</sup> century, used for harvesting grains by a majority of the population in the countryside (Myrdal & Gadd, 2000, p. 243f).

### The source material in the lawn projects at Gunnebo

The source material on the 18<sup>th</sup> century lawns is generally illusive to the researcher. It is either Swedish, but not from the 18<sup>th</sup> century, or from the 18<sup>th</sup> century but not Swedish. Neither Johan Ahlich (1722; 1744), Anders Lissander (1768) Peter Lundberg (1754) nor Åke Rålamb (1690) report anything on the management of lawns. Swedish sources from both the 17<sup>th</sup> and 19<sup>th</sup> centuries have been used in this study, as well as sources from other countries from the 18<sup>th</sup> century.

The accounts and texts by André Mollet from 1651 are also relevant for the 18<sup>th</sup> century, describing an introduction of a management regime, which started to be used and spread in Sweden. It then continued to be used during 200 years (Mollet, 2006 [1651] p.171). Likewise, the texts by Anders Lundström from 1833-52 are applicable since they are congruent with Mollet's texts to a large extent. During the period 1651-1852, no technique shift in lawn management seems to have taken place. The great shift came with the lawn mower. It was invented in England in 1827 (Fort, 2008), but it took a long time before it was introduced to Sweden and more than a century before it became commonly used.

As previously said, the lack of sources points towards that management methods and tools where general knowledge and that description of practice occurs if it can be assessed as more uncommon knowledge or necessary to describe at technique shifts. Descriptions emerged when new trends developed. When new tools and methods were introduced, sometimes both the new and the old were presented in the texts. The descriptions often permeated with optimism about the new technology (Loudon 1831, p. 612).

### Reconstructive craft experiments on lawns at Gunnebo

The reconstructive craft experiments were executed 2012-2017. They were primarily executed by the author of this article and gardener Daniel Lundberg at Gunnebo House. The experiments consisted in practicing lawn mowing with the scythe, rolling the lawns with a roller and collecting the grass clippings with the broom. The experiments also investigated the suggested different management intervals from the historical sources ( i. e. scythe mowing every week, every second week or every third week). (Mollet 1651, p. 9; Lundström 1833, pp. 128-130; Lundström 1852, p. 381f).



■ Fig. 2. Perhaps this soft rush (*Juncus effusus*) was the grass Mollet meant when he advised to avoid mean grass that sheep do not graze. (Photo: Joakim Seiler, October 2017)

The experiments were, to some extent, carried out on lawns constructed during the last 30 years through the use of ordinary turf, but also on older lawns. The use of authentic historical tools on modern lawns makes the results questionable. Could old tools on old lawns produce another result? To develop the study, two historical lawns have been reconstructed at Gunnebo in 2017, one 17<sup>th</sup> century using historical methods in Swedish and English described by Mollet and one 19<sup>th</sup> century lawn, using the descriptions by Lundström. Their recent reconstruction makes an assessment impossible. The results and conclusions will develop during the following seasons. The reconstructed lawns according to Mollet and Lundström offer an opportunity to study the combination of historical material and management.

Mollet described that turf should be chosen from pastures where “no mean grass grows / or with roots are contaminated / but good grass / which sheep usually graze” (Mollet, 2006 [1651] p. 171). (see Fig. 2) The turf was cut with a traditional turfing iron, one foot wide and three feet long (Mollet & Lundquist, 2007[1670], p. 9). The turf was then transported to the garden and laid out. It was adjusted with the use of a turf beater (see Fig. 3) as described in 18<sup>th</sup> century sources, however not by Mollet (Abercrombie, 1789, p. 494; Dézallier d’Argenville, 1728, p. 82).

During the 19<sup>th</sup> century, seed mixtures were developed for lawns and the general practice changed from laying turf to sowing grass seeds. Lundström gives an instruction including the species for a Swedish lawn type in his manual 1852 (1852, pp. 381f). Finely cut lawns were rare in Sweden during the 18<sup>th</sup> century and existed primarily at manors and castles. According to Lundström, the fine lawns were managed with scythe, roller and broom as seen in Figure 1. The management intervals were one, two or three weeks. In Sweden it is likely that the fine lawns during the 18<sup>th</sup> century were mowed with the scythe every third week according to own craft research and Lundström (Lundström, 1833, pp. 128-130; Lundström, 1852, p. 381f). Abercrombie advocated that the lawn should be rolled the day before mowing to even the surface and get rid of worm casts. It should then be mown with the scythe the following morning and finally the grass clippings should be collected with a broom (Abercrombie 1789, pp. 491-508; Abercrombie and Mawe 1782, p. 209).



■ Fig. 3. The turf beater was used in the reconstruction process of the 18<sup>th</sup> century lawn, using André Mollet (1651) as a source. (Photo: Joakim Seiler, October 2017)

### Results and conclusions

The craft experiments at Gunnebo have shown that the quality of the scythe does not secure the quality of the management. The result is to a high degree dependent on the skill and experience of the practitioner when using the scythe. However, skill and experience are not vital in the craft practice with the roller and broom, where the key aspect is contextual timing.

Since scythe mowing is dependent on skill, the time requirements vary. A general result is that it takes more time than using other mowers. However, in the historical regimes the lawn should be mown every third week, giving a total time consumption during a season equal to a regime with a push reel mower used weekly, according to the experiments. (Seiler & Sjömar 2017; Seiler 2018; Holmqvist & Seiler 2017).

It has to be taken into consideration that scythe mowing produces a different lawn. The imprint from the tool is not straight lines running back and forth but instead a semi-circular, often uneven mark. Furthermore, the lawn which is mown with a scythe every third week will periodically consist of higher grass and flowering herbs in contrast to the ordinary lawn. Hence, the traditional gardening methods increase the experience value and the authenticity of the esthetic appearance of the lawns. The craft experiments have shown that 18<sup>th</sup> century management regimes for lawns are feasible even today, if the gardeners involved have sufficient craft skill in scythe mowing and given that the aim is not a perfect modern lawn. Furthermore, the historical management is entirely in line with contemporary ambitions on biodiversity and sustainability.

### References

- Abercrombie, John & Mawe, Thomas. (1782). *Every man his own gardener. Being a new, and much more complete gardener's calendar than any one hitherto*. 9th ed. London: printed for J. F. and C. Rivington, S. Crowder, B. Law, T. Lowndes, G. Robinson [and 5 others in London].
- Abercrombie, John (1789). *The complete kitchen gardener, and hot bed forcer; with the thorough practical management of hot-houses, fire-walls and forcing-houses*. London: printed for John Stockdale.
- Ahlich, Johann (1722). *Den swenske lust- örte- och trä-gården*. Stockholm. Available at: <http://urn.kb.se/resolve?urn=urn:nbn:se:kb:eod-2405039> [2018-06-06]
- Ahlich, Johann (1744). *Trädgårds-skiötsel*. Stockholm. Available at: <http://urn.kb.se/resolve?urn=urn:nbn:se:kb:eod-2405040> [2018-06-06]
- Almevik, Gunnar (2017). Det forensiska perspektivet. Hantverkarens dokumentation i kulturmiljövården. In: Almevik, G. (ed.). *Hantverksvetenskap*. Göteborg: Hantverkslaboratoriet, Göteborgs universitet, pp. 237-265.
- Dézallier d'Argenville, A.-J. & Le Blond, Jean-Baptiste-Alexandre (1728). *The theory and practice of gardening*. London: printed for Bernard Linot.
- Fort, Tom, (2008), *The Grass is Greener: An Anglo-Saxon Passion*. London: Harper Collins.
- Holmqvist, Klara & Seiler, Joakim (2017). Online. *Skötsel av historiska trädgårdar: Gräsmattor*. Riksantikvarieämbetet. Available at: <http://kulturarvsdata.se/raa/samla/html/11613> [2018-01-03].
- Ignatieva, Maria (2017). *Lawn alternatives in Sweden - from theory to practice* [Elektronisk resurs]: manual. Uppsala: Sveriges lantbruksuniversitet. Available at: <http://urn.kb.se/resolve?urn=urn:nbn:se:slu:epsilon-e-4317> [2018-06-06]
- Lissander, Anders (1768). *Anmärkningur wid swenska trädgårds- skötseln*. Stockholm.
- Loudon, John Claudius (1831). *The Gardener's Magazine*. October 1831, p.612.
- Lundberg, Peter (2002). *Trädgårdspraxis år 1754*. Kalmar: Akantus.
- Lundström, Anders (1833), *Handbok i Trädgårds-Skötseln*, 2<sup>nd</sup> ed. Stockholm: Scheutz.
- Lundström, Anders (1852). *Handbok i trädgårds-skötseln*. 4<sup>th</sup> ed. Stockholm: Norstedts.
- Mollet, André (2006 [1651]). *Le jardin de plaisir = Der Lust Gartten = Lustgård*. Facsimile. Uppsala: Gyllene snittet.
- Mollet, André (2007 [1651]). Transkribering av Kapitel 11, av Kjell Lundquist. In: *Le jardin de plaisir = Der Lust Gartten = Lustgård = The garden of pleasure : inledning, kommentarer = introduction, commentaries*. Uppsala: Gyllene Snittet, pp. 166-187.
- Myrdal, Janken & Gadd, Carl-Johan (eds.) (2000). *Det svenska jordbrukets historia*. Bd 3, Den agrara revolutionen: 1700-1870. Stockholm: Natur och kultur/LT.
- National Trust images collection: Painting by Balthasar Nebot (1738), Hartwell House series. *The Nort West Woodlands with Gardeners Scything, Hartwell House*.
- Seiler, Joakim & Sjömar, Peter (2017). Undersökande Läroprojekt. In: Almevik, G. (ed.). *Hantverksvetenskap*. Göteborg: Hantverkslaboratoriet, Göteborgs universitet, pp. 221-233.
- Seiler, Joakim (2018). Historic Lawn Management Regimes. The skill of the gardeners at Gunnebo House. *Bebyggelsehistorisk tidskrift*. Stockholm: 75/2018, pp. 8-25.

Joakim Seiler, Head Gardener and PhD student Gunnebo House/  
Department of Conservation, Gothenburg University  
[joakim.seiler@gunneboslott.se](mailto:joakim.seiler@gunneboslott.se)

# Hagebruk og hagevekster på norske fyr

Per-Arvid Åsen



Artiklar

■ Registrering i fyrhagen på Buholmåsa fyr Sør-Trøndelag. (Foto: Elisabeth Goksøyr Åsen, 1 aug 2017).

I 2002 igangsatte Dagfinn Moe, Per Harald Salvesen (begge Universitetet i Bergen) og undertegnede botaniske undersøkelser av hagerester ved noen utvalgte norske fyrstasjoner, på Sørlandet (PAÅ) og Vestlandet (DM, PHS). Målet var å dokumentere rester etter tidligere hagebruk og å sikre materiale av eventuelle gjenstående hageplanter. Dette innledende prosjektet er nå avsluttet og resulterte i publikasjoner (Åsen, 2004 og 2006) og websider om fyrene på Agder, samt et sammendrag av prosjektet (i Moe, Salvesen & Åsen, 2009 og 2011).

## Kort historikk og spørsmålstillinger

Lindenes fyr på Norges sydspiss på fastlandet, ble opprettet i 1655 som det første fyret i Norge, av de andre tidligste fyrene nevner vi Færder fyr 1697 (Oslofjorden), Kvitsøy fyr 1700 i Rogaland og Runde fyr 1767 på Mørekysten. Det ble noe over 200 fyr

til slutt, og av disse har opptil 154 vært i drift samtidig. Det siste bemannede fyr ble bygd i 1932 (Anda fyr i Nordland).

Fyrene krevde permanent overvåking, ofte med flere personer. Bemanningen måtte dermed være fastboende. Fyrstasjonene var opprinnelig familiestasjoner, noe som betydde at fyrvokteren bodde på stasjonen med sin familie, såkalt "fyrvokter med husstand", og det var forventet at kona skulle hjelpe til – uten betaling. I 1920 var 77 av 150 stasjoner organisert som én-familiestasjoner. Men utover dette ble det også etablert små samfunn med flere husstander, for fyrvokter og et antall assistenter med familier inklusive barn. Foruten selve fyrtårnet, bestod stasjonene av boliger, uthus, naust og brygge. Der det var mulig var det vanlig å drive et enkelt gårdsbruk, også med dyr som ku, sau, gris og høns (Rode, 1941; Bjørkhaug & Poulsson, 1986).



■ Prakthjelm (*Aconitum x stoerkianum*) fra Hekkingen fyr i Troms. Prakthjelmen er en hardfør staude som er funnet på flere fyr. (Foto: Per Arvid Åsen, juli 2016)

Hagedyrkning var en viktig del av fyrlivet, først og fremst til matauk (frukt, bær, poteter og grønnsaker), men også til rekreasjon (prydplanter). Fyrhagene var enestående i den forstand at de ble skapt nærmest på jomfruelig mark, ofte på svært isolerte plasser. Etter krigen startet automatiseringen og avfolkningen for fullt, indre stasjoner ble ofte nedlagt, andre ble tårnstasjoner, hvor kun menn arbeidet på skift, før endelig avfolkning. Det ble slutt på familiehagebruket og matauk, men «hobbyhagebruket» fortsatte, alt etter interessen til fyrvokteren. Det siste fyret med fast bemanning ble avfolket i 2006 (Bøkfjord i Finnmark). De fleste ble så overlatt til naturens gang igjen etter avbemanningen.

Hvilke kulturvekster har vært brukt av folket på fyrene? Hvilke planter var nyttige, hvilke har hatt høy overlevelsessevne og hvilke var i stand til å spre seg? Finnes det fortsatt rester etter åker og hage? Kort sagt hva står igjen etter tiden da det bodde familier på fyrene. Det er alt gått nesten 30 år siden siste fyrfamilie i Norge flyttet fra Lindesnes fyr. For de fleste andre fyr er det enda lengre siden, med andre ord haster det å få dokumentert denne viktige del av livet på fyrstasjonene, og få registrert det som måtte være igjen av hager og hagevekster. Mange av fyrene er fredet, og det poengteres i fredningsbestemmelsene at hagen skal bevares, og at nye planter ikke må innføres.

Etter den innledende registreringen 2003-2005 sammen med Moe og Salvesen, tok jeg opp igjen arbeidet i 2015 med å inventere gjenværende hager og hagevekster på norske fyr. Frem til mai 2018 er et representativt utvalg av fyr undersøkt langs hele kysten, fra svenskegrensen til russergrensen i Finnmark, i alt 88 fyr. Dette inkluderer observasjoner og materiale fra den innledende studien 2003-2005 (Moe, Salvesen & Åsen, 2011). Sommeren 2018 planlegges registrering av omkring 15 fyr, dermed skulle Norske-kysten være rimelig godt dekket.

Hvert fyr blir dokumentert ved hjelp av fotografering og innsamling av herbariemateriale til Naturmuseum og botanisk hage, Universitetet i Agder, Kristiansand. Feltassistent er Elisabeth Goksøy Åsen. Materialet vil bli publisert i boken *Hagebruk og hagevekster på 101 norske fyr* (Åsen, in press), noe som kommer til å gi et godt bilde av det norske fyrhagebruket.

## Foreløpige resultater

Vi har totalt sett, 2003-2005 samt 2015-2018, funnet rester etter hagebruk og gjenstående hagevekster på så å si alle de undersøkte fyrene. Til nå er i alt ca. 240 forskjellige kulturvekster funnet, de fleste er selvsagt hardføre prydstaude, slike som prakthjelm (*Aconitum x stoerkianum*), akeleie (*Aquilegia vulgaris*), dagliljer (*Heimerocallis* sp.), fagerfredløs (*Lysimachia punctata*), kanadagullris (*Solidago canadensis*) og såpeurt (*Saponaria officinalis*). Av løkblomster kan nevnes klokkeblåstjerner (*Hyacinthoides* spp.), brann- og tigerliljer (*Lilium bulbiferum* og *L. lancifolium*), pinse- og påskeliljer (*Narcissus poeticus* og *N. pseudonarcissus*), snøklukke (*Galanthus nivalis*) og flere. Mange trær er representert, blant annet ask (*Fraxinus excelsior*), blodbøk (*Fagus sylvatica* 'Atropunicea'), gullregn (*Laburnum anagyroides*), hageeple (*Malus x domestica*), hassel (*Corylus avellana*), hestekastanje (*Aesculus hippocastanum*), flere forskjellige piletrær (*Salix* spp.), platanlønn (*Acer pseudoplatanus*), syrin (*Syringa vulgaris*), kan vokse sterkt og fortrenge andre arter, plommer og surkirsebær (*Prunus cerasifera*) og svarthyll (*Sambucus nigra*). Hagebær var viktige, solbær (*Ribes nigrum*), rips (*Ribes x pallidum*) og stikkelsbær (*Ribes uva-crispa*) er funnet gjenstående på mange fyr. Andre busker vi har funnet er spisebjørnebær (*Rubus*), blodrips (*Ribes sanguineum*) og flere slags spirea (*Spiraea* spp.).

Selvfølkelig var grønnsaker svært viktige, men disse finnes jo ikke lenger gjenstående. Vi har dokumentasjon på at gulrot (*Daucus carota*), kål, nepe (*Brassica* spp.), reddik (*Raphanus sativus*) og løk (*Allium* spp.) var vanlig dyrket, og selvfølkelig poteter. Trangen til noe grønt, var så sterk på enkelte fyr uten naturlig jord, at jord ble fylt på i groper i svaberget slik at grønnsaker kunne dyrkes. På grunn av vinterstormene måtte jorda tas inn om vinteren. Rabarbra (*Rheum*) er funnet på omtrent alle fyr, inklusive Finnmark. Også gammeldagse roser ble dyrket, blant annet albarosene 'Alba Maxima', 'Suionum' og 'Chloris', bourbonrosen 'Great Western', hollandsk rose (*Rosa x spaethiana*), pimipinellerosen 'Double Blush' samt rynkerose (*Rosa rugosa*). Naturlig nok har vi funnet flest gjenstående hagevekster i sør og sørvest, minst på værutsatte øyer og i Finnmark.

I dag er mange fyr blitt kulturinstitusjoner og populære turmål. Mange inngår i Den Norske Turistforeningens og andre venneforeningers overnattingstilbud (se [www.fyr.no](http://www.fyr.no)). På flere fyr kan publikum fortsatt glede seg over gjenværende hager og kulturplanter etter fyrfamiliene.

## Referanser

- Bjørkhaug, Birger & Poulsson, Sven (1986) *Norges fyr: Bind. 1: Fra svenskegrensen til Stad*. Oslo: Grøndahl.
- Moe, Dagfinn; Salvesen, Per Harald & Åsen, Per Arvid (2009) Gardens at remote lighthouses along the Norwegian coast. A botanical project. I: Morel, Jean-Paul & Mercuri, Anna Maria (red.) *Plants and Culture: seeds of the cultural heritage of Europe*. Edipuglia: Centro universitario europeo per i beni culturali, sid. 263-276. Tilgjengelig via: <http://www.plants-culture.unimore.it/book.htm> [2018-06-22]
- Moe, Dagfinn; Salvesen, Per Harald & Åsen, Per Arvid (2011) Hager ved norske fyrstasjoner. *Årbok for universitetsmuseet i Bergen*, 2011, side 69-80.
- Rode, Carl Fridthjof (1941) *Norges fyrvesen gjennom 250 år*. Oslo: Steenske Forlag.
- Åsen, Per Arvid (2004) Hagebruk og hagevekster på fyr i Vest-Agder. *Natur i Sør*. 2004 (1), side 1-44.
- Åsen, Per Arvid (2006) Hagebruk og hagevekster på fyr i Aust-Agder. *Natur i Sør*. 2006 (3), side 1-21.
- Åsen, Per Arvid (in press) *Hagebruk og hagevekster på 101 norske fyr*. Oslo: Cappelen Damm forlag.

Per Arvid Åsen, M.Sc., Naturmuseum og botanisk hage, Universitetet i Agde  
per.arvid.aasen@uia.no

# “Frauen in der Geschichte der Gartenkultur”

## A Portrait of an Interdisciplinary Network

Roswitha Kirsch-Stracke

(translation by Miriam Knödler)

Since 1999 about 50 female and some male specialists from both field practice and research gather annually to uncover the achievements of women in horticulture. Interdisciplinary interactions, especially between the 'green' design professions of landscape and environmental planning as well as between aesthetics and cultural studies, are practised and enhanced; further experts from literature and history, architecture, sociology, pedagogy, biology, horticulture, agriculture and forestry also affiliate with the network. This portrait gives insight into the network's vivid and versatile structure.

Dating back to the late 1990s, the network “Frauen in der Geschichte der Gartenkultur” [Women in the history of horticulture] emanated from a study group with the same name founded by Dr. Gerlinde Volland, art historian at the University of Bielefeld, Roswitha Kirsch-Stracke and Petra Widmer, both research assistants at the former Department of Landscape Architecture and Environmental Development at the University of Hannover. Within the last 18 years, the network grew into an informally associated, open circle of about 360 persons, mainly from the German-speaking regions of Europe, but also from other countries like Japan or the United States. In lectures, reports and during field trips knowledge on female personalities is shared and introduced, their horticultural works are explained, and garden topics are discussed from a gender-specific perspective.

Since 2003 the study group arranges an annual symposium on the third weekend of September, which constitutes the network's central forum. The conference is tailored by (oral) presentations on an annual subject. For example, last year's symposium at Schloss Dennenlohe dealt with the subject of “Margravines and Countesses in Franconia – Strong Women Create” whereas in 2016, within a meeting in Zürich, shown in the picture below, “Female Experts and their Contributions to a High-quality Design of Public Open Spaces” were discussed.

Most symposium presentations hitherto have dealt with individual biographies. Examples of women who have been illustrated so far are elector Sophie von Hannover (1630–1714), reformers of agriculture, artists like Hanna Höch (1889–1978), authoresses of various genres, gardeners like iris breeder Helen Gräfin Zeppelin from Sulzburg, researchers in the field of horticulture like Martha Künzel in terms of her biodynamic plant breeding experiments at the concentration camp of Dachau, as well as numerous architects, and landscape and garden designers.

Biographies concentrating on (married) couples, highlight the individual's performances within joint works and broach the issue of differing approaches to design etc. Thus, inter alia, it became possible to contrast the famous actor Hermann (1785–1871) with the covert protagonist Lucie von Pückler-Muskau (1776–1854), who has played a key role in the layout and administration of the parks in Bad Muskau and Branitz (Roscher, 2009).



■ A group picture from the network's symposium “Female Experts and their Contributions to a High-quality Design of Public Open Spaces”, in Zürich, 2016. (Network “Frauen in der Geschichte der Gartenkultur”, September 2016)

Group related analyses have for example, focused on the princesses and their gardens in the margraviate Ansbach, delved into oriental gardens as they were mirrored by women's travelogues, shed light on female Jewish garden architects in the first half of the 19<sup>th</sup> century in Austria, and pinpointed pioneers in organic farming, silviculture and nature conservation. Talks given on current affairs discussed women's involvement in cities' communities' and international gardens and have shown how female experts have gained influence in open spaces' administration.

Other topics have included stereotypes and emancipation in garden architecture, early schools of horticulture for women, women's traces in ancient cultivated landscapes, the employment of women in public garden and cemetery boards as well as new job profiles and qualifications in the green sector being of interest for today's women within horticulture.

Organizers and speakers in the network strongly emphasize the assumption, or claim, that women do play a role in horticulture and also try to prove and source it as accurately as possible. Thereby, rather deviant forms of (historical) female commitment require experimental investigations and new trans- and interdisciplinary strategies. As a result questions regarding methodology are regularly discussed during the network's meetings.

Many contributions can be read in the network's own conference proceedings, which are published in print, in professional journals such as *Die Gartenkunst*, *Stadt und Grün* and *Zoll+*, or as short versions online (see [www.gartenlinksammlung.de/netzwerk\\_frauen.htm](http://www.gartenlinksammlung.de/netzwerk_frauen.htm)).

Women in the history of horticulture – are there so many? Today this question, often posed and addressed to the network's organizers about 15 years ago, is not asked any longer. Still there are many women to be discovered and made visible, many aspects still hidden, yet to be disclosed. This motivates numerous future symposia and well reflects the statement the philosophers Edith Stein and Socrates are accredited with: “The more you know, the more you realize how little you know.”

### Reference

Roscher, Astrid (2009). Lucie von Pückler-Muskau – heimliche Hauptakteurin im Schatten des grünen Fürsten? *Die Gartenkunst*. Vol. 21/Nr. 2, pp. 187–198.

**Dr. Roswitha Kirsch-Stracke**, Lecturer, Leibniz Universität Hannover, Faculty of Architecture and Landscape Sciences, Institute of Environmental Planning  
[kirsch@umwelt.uni-hannover.de](mailto:kirsch@umwelt.uni-hannover.de)

**Miriam Knödler**, Student of Horticulture, Hochschule für Technik und Wirtschaft Dresden, Faculty of Agriculture/Environment/Chemistry  
[miriamKnoedler@gmx.net](mailto:miriamKnoedler@gmx.net)

# Rötter i rörelse

## Kulturarv på trädgårdens marknader

Katarina Saltzman, Carina Sjöholm & Tina Westerlund

Äkthet, ursprung och arv är idag viktiga värden på nya typer av trädgårdsmarknader, formella såväl som informella. I forskningsprojektet *Rötter i rörelse. Kulturarv på trädgårdens marknader*, som genomförs under 2017-2020 av undertecknade, undersöks kulturarvets roll på olika marknader för trädgårdsrelaterade varor och tjänster.

Trädgårdsanknutna föremål, redskap och inte minst växter cirkuleras idag på en diversifierad och kommersiell marknad. I skärningspunkten mellan trädgård, kulturarv och olika slags marknader finns ett utforskat empiriskt fält. Här kan aktuella teoretiska perspektiv rörande det förflutnas roll i samtiden, hur värde skapas, och hur människor och icke-mänskliga aktörer samexisterar och interagerar kombineras. Ett mål är att bidra med kunskap och nya perspektiv sprungna ur mötet mellan dessa olika infallsvinklar.

Projektets frågeställningar är: I vilka sammanhang, av vem och hur artikuleras kulturarv som ett värde på trädgårdsmarknaden? Hur används och förvaltas idéer om ursprung och kulturarv av olika aktörer och i vilka syften? Vilka effekter har föreställningar om kulturarv i hanteringen av trädgårdsväxter?

Fokus riktas mot de ständigt pågående processer som innebär att företeelser med koppling till historien definieras som kulturarv och pekas ut som värdefulla (Smith, 2006). I relation till fältet trädgård, där kultur och natur ofrånkomligen är sammanblandade, är perspektiv som utmanar sådana gränsdragningar särskilt intressanta (jfr Harrison, 2015).

Att medvetet förvalta ett grönt kulturarv framhålls ibland som en skyldighet gentemot kommande generationer (jfr Andréasson, 2007; Flinck, 2013). Vi vill undersöka hur växter och hortikulturella handlingar tillskrivs en historia och ett kulturarv. I handeln kan man idag hitta "kulturarvssorter" av växter som har odlats relativt länge i Sverige, men vad som krävs för att en växt ska kategoriseras som kulturarv varierar. Vi vill utforska hur kulturarv skapas, artikuleras, tolkas och förmedlas exempelvis på garden centers och mässor, i besöksträdgårdar med försäljning men också genom småskaliga växtbytarforum, trädgårdsloppisar och öppna trädgårdar.

Projektet har tagit form som en förlängning av ett tidigare forskningsprojekt, *Arbete och redskap i villaträdgården – mellan dröm och förverkligande*, genomfört av etnologerna Katarina Saltzman och Carina Sjöholm och landskapsarkitekten Allan Gunnarsson 2012–2015, där frågor om kulturarv och marknad väcktes (Gunnarsson, Saltzman & Sjöholm, 2017). I *Rötter i rörelse* bidrar, förutom Saltzman och Sjöholm, kulturvårdsforskaren Tina Westerlund med ett hortikulturellt hantverksperspektiv (Westerlund, 2017).

Projektet omfattar tre delstudier, alla med fokus på aspekter av gränssnittet kulturarv/trädgård/marknad. En delstudie handlar om hur trädgårdsväxter rör sig i relation till olika marknader. Här är det officiellt sanktionerade arbetet med att identifiera och bevara historiska trädgårdsväxter inom Programmet för odlad mångfald (POM), och marknadsföringen av ett urval av dessa växter under varumärket Grönt kulturarv, centralt. En andra



■ I forskningsprojektet *Rötter i rörelse* undersöks vad som händer i mötet mellan trädgård, kulturarv och marknad. (Foto: Katarina Saltzman, 2018)

delstudie riktas mot hur kulturarv skapas kring, och används för, upplevelseorienterade varor och tjänster på marknaden, i synnerhet när det gäller besöksträdgårdar hos småföretagare som kombinerar ett livsstilsboende på landsbygden med trädgårdstjänster och varor. För många av dessa företag är trädgårdsvisningar och försäljning av plantor och olika trädgårdstjänster en betydelsefull del i verksamheten (Andersson Cederholm & Sjöholm, 2014).

En tredje delstudie handlar om hur ett kulturhistoriskt perspektiv påverkar val av metoder vid odling och skötsel, samt hur erfarenheter förmedlas, exempelvis mellan trädgårdsmästare verkamma i kulturhistoriska miljöer. Förmågan att exempelvis kunna göra bedömningar av åtgärder för att utföra odlings- och skötselarbete kan ses som ett immateriellt kulturarv. Alla tre delstudierna baseras på en kombination av kvalitativa metoder: intervjuer, observationer samt analys av dokument, marknadsföringsmaterial och sociala media. Projektet finansieras av Vetenskapsrådet (VR).

### Referenser

- Andersson Cederholm, E & Sjöholm, C. (2014) Att leva och sälja sin dröm – livsstilsföretagaren mellan familjeliv, marknad och politisk retorik. *Sociologisk forskning*. Nr 2, sid 137-156.
- Andréasson, A. (2007) *Trädgårdshistoria för inventerare*. CBM:s skriftserie 19. Uppsala: Centrum för biologisk mångfald.
- Flinck, M. (2013) *Historiska trädgårdar. Att bevara ett föränderligt kulturarv*. Stockholm: Carlsson.
- Gunnarsson, A., Saltzman, K. & Sjöholm, C. (2017) *Ett eget utomhus: perspektiv på livet i villaträdgården*. Göteborg: Makadam.
- Harrison, R. (2015) Beyond "Natural" and "Cultural" Heritage: Toward an Ontological Politics of Heritage in the Age of the Anthropocene. *Heritage & Society*. 8:1, sid. 24-42.
- Smith, L. (2006) *Uses of Heritage*. New York: Routledge.
- Westerlund, T. (2017) *Trädgårdsmästarens förökningsmetoder: dokumentation av hantverkskunskap*. Diss. Göteborg: Göteborgs universitet.

**Katarina Saltzman**, Docent i etnologi, Universitetslektor, Institutionen för kulturvård, Göteborgs universitet  
katarina.saltzman@conservation.gu.se

**Carina Sjöholm**, Docent i etnologi, Universitetslektor, Institutionen för servicemanagement och tjänstvetenskap, Lunds universitet  
carina.sjoholm@ism.lu.se

**Tina Westerlund**, Trädgårdsmästare, Fil Dr, Universitetslektor, Institutionen för kulturvård, Göteborgs universitet  
tina.westerlund@conservation.gu.se

# Estetiska, kulturella och sociala perspektiv på den privata trädgården vid 1900-talets början

Elin G. Håkansson

På vilka sätt kan man förstå den privata trädgårdens gestaltning, innehåll och funktion, i framförallt Sverige, vid 1900-talets början utifrån estetiska, kulturella och sociala perspektiv? Denna övergripande frågeställning är utgångspunkten för ett doktorandprojekt i konstvetenskap vid Institutionen för kultur och estetik vid Stockholms universitet, vilket inleddes i september 2017. Projektet syftar till att öka kunskapen om trädgården i relation till både konstnärliga och kulturella strömningar vid förra sekelskiftet

## Trädgårdens diskurs, materialitet och mening

I doktorandprojektet, med arbetstiteln ”Trädgårdens materialitet. Estetiska, kulturella och sociala perspektiv på den privata trädgården vid 1900-talets början”, undersöks den privata trädgården i olika samhällsklasser, både diskursivt och materiellt. Det innebär att litteratur- (handböcker, fackböcker, översiktsverk, brev, tidskrifter etc.) och bildanalyser (fotografier, avbildningar, ritningar, kartor etc.) tillsammans med fältstudier av fysiska anläggningar kommer att ligga till grund för att besvara frågor om vad en trädgård var och definierades som, vad den innehöll och hur den fungerade i ett socialt och kulturellt hänseende vid förra sekelskiftet.

Materialitetsbegreppet innebär i detta projekt dels relationen mellan beskrivningar och utsagor av och om trädgården och dess fysiska respektive sociala verklighet, dels trädgårdens materiella agens, det vill säga hur dess egenskaper och kvaliteter antogs ha en inverkan på individen genom de material den består av. Syftet med studien är att bidra till kunskapen om hur en trädgård relaterade till andra kulturella yttringar vid samma tid. Utgångspunkten i projektet är att en trädgård, som kulturellt fenomen, inte är autonomt utan står i relation till den samtid och den kulturella kontext den är tillkommen i, samt att den i detta större sammanhang har en bredare betydelse och sin mening (jfr Hunt, 1999, sid. 77f och Helmreich, 2002, sid. 1). Således bär konceptet trädgård, fysiskt såväl som idémässigt, på spår av sin tids ideal på olika nivåer

## Tre olika perspektiv för en bredare tolkning

Att studera trädgården som ett fenomen utifrån de tre ingångarna estetiska, kulturella och sociala perspektiv har valts eftersom de tillsammans bidrar till en bred kunskap om vad en trädgård kan vara och vilken betydelse den kan ha haft i sin samtid oavsett studerad tidsperiod. Perspektiven ska dock inte förstås som från varandra åtskilda utan snarare sammanflätade, men med tyngdpunkt på olika företeelser och aspekter. Det estetiska perspektivet fokuserar på gestaltning, form, material och stildetal, liksom relationen till en större konst- och arkitekturdiskurs. Detta perspektiv tillämpas i analysen av hur en anläggning växer fram, vilka val som görs och vad dessa gestaltningsidéer har för betydelse. Genom det kulturella perspektivet belyses de möjligheter och begränsningar människan har som kulturell varelse under en given tid och plats. Det omfattar till exempel föreställningar om kön (kvinnligt-manligt), dekorum (vad som är möjligt inom en viss samhällsklass), och umgängeskultur i den privata sfären. Inom det sociala perspektivet i avhandlingsprojektet inryms den samhälleliga strukturen vid tiden och hur denna struktur påverkade den enskilda individen. Det handlar alltså om emancipation, social struktur, kön och klass. Kort sammanfattat fokuserar det estetiska perspektivet på anläggningarna som sådana, det kultu-



■ En av de privata trädgårdar som tillkom under studiens tidsmässiga avgränsning, och som kan komma att studeras närmare, är Karlfeldtsgården Sängs i Sjugare, vilken är ritad av Ester Claesson under 1920-talet. (Foto: Elin G. Håkansson, oktober 2017)

rella på den privata stärens möjligheter och begränsningar och den sociala på det större samhället och individens roll i det.

De tre olika perspektiven styr analysen så till vida att de anger ingångar och initierar frågor till källmaterialet, de bidrar med olika inriktningar och fungerar som studiens primära avgränsningar. Urvalet av källmaterial baseras på målsättningen att ge en bred bild av trädgårdens olika tillskrivna roller i olika samhällsklasser och trädgårdstyper: som rekreationsplats, identitetsmarkör, politiskt instrument och medel för försörjning. Ytterligare avgränsningar utgörs bland annat av att studien fokuserar på den privata trädgården i en svensk kontext, om än med internationella utblickar, mellan cirka 1900-1930. Den tidsmässiga avgränsningen innebär att det inom ramen för projektet blir möjligt att belysa samhälleliga förändringar som har påverkat bostadspolitiken, och därmed också i förlängningen trädgårdens utformning, såsom till exempel egnahemsrörelsen, kvinno- och arbetaremanicipation, första världskriget och effekter av urbanisering.

Ytterligare avgränsningar kommer att göras i urvalet av fysiska trädgårdsexempel att studera och analysera. Dessa är ännu inte fastställda men ambitionen är att urbana områden, bruksmiljöer och lantligt belägna trädgårdar ska representeras samt att exemplen ska ha en geografisk spridning. Förhoppningen är att avhandlingens resultat ska kunna ge större kunskap om trädgårdens funktion på både politisk nivå och individnivå, samt belysa användningsområden i olika samhällsklasser och på olika platser i landet under den studerade tidsperioden.

## Referenser

- Helmreich, Anne (2002) *The English Garden and National Identity. The Competing Styles of Garden Design, 1870-1914*. Cambridge: Cambridge University Press.
- Hunt, John Dixon (1999) *Approaches (New and Old) to Garden History*. I: Michel Conan (red.) *Perspectives on Garden Histories*. Washington: Dumbarton Oaks, sid. 77-78.

**Elin G. Håkansson**, doktorand, Institutionen för kultur och estetik, Stockholms universitet  
elin.g.hakansson@arthistory.su.se

Anna Svensson

# A Utopian Quest for Universal Knowledge

## Diachronic Histories of Botanical Collections between the sixteenth Century and Today.

### Doctoral thesis

Understanding botanical collections is central to understanding the history of botany. Beginning with the first botanic gardens and herbaria in the early modern period, in this case particularly 17<sup>th</sup> century England, this thesis builds on the overlap between the gradual emergence of botany as a global science with a universal language, on the one hand, and a range of utopian spaces on the other. A key utopian and botanical collecting space was the book: as text (such as a herbal), an organisational tool (such as a catalogue), a container in which to preserve plants and papers (*a hortus siccus*) and a metaphor (garden design and the book of nature).

Botanical collections are manipulations in time and space. Plants are unmanageably diverse and proliferous; they are shaped by the conditions where they are rooted, yet their mutability enables them to often adapt successfully when transplanted. In the old trope of the kingdom of plants, the microcosmic space of the garden is an unruly one, held in tension between growth and decay, perfume and manure, summer and winter, labour and leisure, order and chaos. As plants, like people, are not easily governed, many utopian responses to the problem of order involve regulating and stabilising unruly subjects through laws and confined spaces. Thus botanical collections, such as the book, the herbarium and the garden, function as conservation technologies which make it possible to compare specimens over time and from all over the world. Yet, plants themselves remain stubbornly local, both as rooted organisms and as part of local knowledge traditions and use.

The epistemology of collecting is enacted through the structure of the thesis itself as a walled quadripartite garden (see Figure). The extended introduction, or “Kappa”, encloses a patchwork of four research papers and an epilogue. The papers take a diachronic approach to explore different perspectives on botanical collections:

1. **Utopian Order and Rebellion in the Oxford Physick Garden** [46 pages] The first paper (manuscript) sets up the common ground between utopia, or “no place,” and botanical collecting in the context of seventeenth-century Oxford. The focus is on the early years of the Physick Garden (now the Oxford University Botanic Garden), founded in 1621, in relation to wider political, theological, linguistic and poetic debates about confinement and order.
2. **Between the Field, the Library and the Garden: Translating and Transplanting the Garden the Book of Nature in Seventeenth-Century Oxford**, in: *Understanding Field Science Institutions* (forthcoming, edited by Helena Ekerholm et al.) [26 pages] This paper revisits botanical collecting in seventeenth-century Oxford, focusing on the multifaceted role of books in the collecting and empirical study of plants (dried and living) between the three spaces of the field, the library, and the garden.



■ The thesis cover is a patchwork of plant-dyed fabric modelled on a 1675 map of the Oxford University Botanic Garden. (Photo: by author, 2017)

3. **'Real Treasure between the Pages': An Enquiry into Pressed Plants in Books and Why They Matter** [78 pages] The third paper (manuscript) focuses on a category of plants that are not formally part of botanical collections, yet has a bearing on the history of the herbarium in particular – pressed plants in books (other than herbaria). Drawing on over seventy pressed plants, this paper argues for the importance of this largely neglected and undocumented material, and by extension, of the conservation and documentation practices through which they are handled.
4. **Global Plants and Digital Letters: Epistemological Implications of Digitising the Directors' Correspondence at the Royal Botanic Gardens, Kew**. *Environmental Humanities* 6. (2015) [29 pages] This article approaches the process of digitisation as a valuable site of knowledge production, through the example of a large correspondence collection at the Royal Botanic Gardens, Kew, which is being digitised and made available on the Global Plants database. Although the technology behind the database is new, digitisation is part of a longer process of selecting and ordering, beginning with the writing of the letters in the nineteenth and early twentieth centuries. As in earlier intersections between utopian spaces and botanical collecting, the virtual “no place” of the database offers new visions of global collections and universal order.

Utopian spaces also create margins and exclusions. Given the focus in this thesis on collections and the history of the book – and by extension on the imperially centralised and historically male-dominated spheres of scientific institutions and publications – women and non-European actors are misleadingly absent. In order to invert this marginalisation, the epilogue of the thesis explores the role of textile practices such as dyeing and embroidery as sites of knowledge production about plants which are under-represented in printed or even textual sources. The epilogue accounts for the process of making the thesis cover, which is a patchwork representation of a 1675 map of the Oxford Physick Garden. This fabric collection is dyed with plants, thus preserving that elusive quality so quickly lost from the herbarium specimen – colour.

Approached through a multifaceted lens, this thesis participates in a growing scholarly and artistic engagement in the study of human-plant relations. The thesis kappa is available at: <http://kth.diva-portal.org/smash/record.jsf?pid=diva2%3A1157126&dsid=8203>

**Anna Svensson**, PhD, Division of History of Science, Technology and Environment, KTH Royal Institute of Technology, Stockholm [annas7@kth.se](mailto:annas7@kth.se)

Ulrika Ridbäck

# On the Complexity of Dealing with Introduced Plants as Cultural Heritage

## A Historical Multidisciplinary Study of Plants Introduced to Norway from 1750 to 1900, Exemplified with *Abies alba* Mill. (European silver fir) as a Case Species.

### Doctoral thesis

This thesis is a three-disciplinary work, involving methods from history, botany and genetics. The aim was to approach plants introduced in the 1800s by combining methods from these different fields. *Abies alba* Mill., commonly known as European silver fir, was selected as a case species to represent this category of introduced plants and, in particular, of blacklisted plant species in Norway. All plants introduced in the year 1800 or later are since 2012 categorised as alien species. Considering that plants can represent both cultural heritage and alien species, which potentially can harm nature and biodiversity, it is a matter that concerns different disciplines and management interests.

Paper I examines how introduced plants were reflected on in Norwegian literature from 1750 to 1900. Historical literary sources were analysed with emphasis on middleclass people's (i.e. academics, civil servants, merchants and the clergy) perception of introduced plants and how their attitudes changed from 1750 to 1900. Positive attitudes towards introduced plants increased significantly in the investigated period. As the establishment of plant nurseries increased in the mid-1800s, a growing demand for new plant species followed. This led to a garden culture marked by a diversity of exciting and new plants, which also illustrates the predominantly positive views on introduced plants after the 1850s. Regarding the term exotic plants, such plants appeared as something positive and were often new to science. In contrast, introduced plants that are presently addressed as alien plants in Norway are seemingly associated with something negative.

With *Abies alba* as a case species, paper II deals with the management of a blacklisted heritage tree in a protected landscape. This was approached by combining literary studies and fieldwork in Austråttlunden, a protected landscape situated in central coastal Norway. The literary approach involved studies about Austråttlunden's history, the introduction of *Abies alba*, its management during the past 40 years and people's experience of and relation to the area. Fieldwork, with a focus on invasiveness, involved an inventory of *Abies alba* seedlings with GPS along transects to map its spreading in the area. The study shows that *Abies alba* spreads relatively slowly and that most seedlings establish within 30 m of the parent in half-shade positions. Continued maintenance such as vegetation clearing and grazing prevents and limits the spread of *Abies alba*. This kind of maintenance is also required to conserve a protected landscape with a certain cultural historical character. *Abies alba* has received more attention as an invasive species, although it is



■ *Abies alba*, a blacklisted heritage tree in Norway. (Photo: Ulrika Ridbäck, August 28, 2014)

part of the area's cultural historical identity. To equally address natural, cultural and historical values, collaborations between professionals from different disciplines are required.

The scope of paper III was to generate new knowledge about plant introduction history by involving genetics. With *Abies alba* as a case species, this issue was approached through a combination of historical literary studies and genetic data. Literary sources provided information about the introduction of *Abies alba* in the late 1800s and indicated that the same people had been involved in some planting projects in central coastal Norway. This study included seven localities in central coastal Norway and one locality in southern Norway. The DNA was extracted from fresh *Abies alba* needles. Analyses of the full genomic sequenced data revealed genetic relatedness that supported historical sources regarding the connexion between three of the localities. The results also enabled predictions of how people might have accessed and shared *Abies alba* between the other localities. The study has shown that genetics, in combination with historical sources, is a valuable tool to uncover new pieces of the whole process of plant introduction.

The issue of introduced plants is a complex research object as it concerns many different fields. The thesis particularly contributes to the societal debate on the management of introduced species and is a step forward to initiate dialogues and interdisciplinary collaborations between professionals.

By looking back on the period from 1750 to 1900, the primary step involved history in order to learn about the background of plant introduction in this period and how the new plants were perceived. Further, the attention was drawn towards the challenge this category of introduced plants constitutes in a management context, with *Abies alba* as an example. With introduction history as a leading thread, genetics was involved as a third discipline to help generate new knowledge about the introduction and distribution of *Abies alba*.

The thesis is available at NMBU library, campus Ås. Thesis number 2018:25, ISSN: 1894-6402, ISBN: 978-82-575-1439-6. A digital version of the thesis can be ordered by sending an email to [ulrika.ridback@ulriversum.se](mailto:ulrika.ridback@ulriversum.se)

**Ulrika Ridbäck**, biologist, PhD, School of Landscape Architecture, Norwegian University of Life Sciences (NMBU) Ås, Norway (After Sept 1, 2018: Naturum Laponia, Laponiatjuottjudus, Jokkmokk, Sweden) [ulrika.ridback@ulriversum.se](mailto:ulrika.ridback@ulriversum.se)

# Studentuppsatser med anknytning till park-, trädgårds-, landskaps- och odlingshistoria

vårteminen 2018

## Magdalena Arvidsson

*Omgestaltning av entrésituationer vid Råda Säteri: ett arbete om att omgestalta en 1700-talsanläggning*

Kandidatexamensarbete (15hp)

Institutionen för landskapsarkitektur, planering och förvaltning, Sveriges lantbruksuniversitet (SLU) Alnarp 2018

Tillgänglig via: <https://stud.epsilon.slu.se/9211/>

## Linn Abrahamsson

*Vegetationens påverkan på gårdens rumslighet: en jämförelse mellan efterkrigstidens och dagens bostadsgårdar*

Kandidatexamensarbete (15hp)

Institutionen för Stad och Land, Sveriges lantbruksuniversitet (SLU) Ultuna 2018

Tillgänglig via: <https://stud.epsilon.slu.se/13098/>

## Anna Börjesson

*Skolträdgården vid Bällefors skola: en trädgårds-historisk undersökning med rekonstrueringsförslag*

Kandidatexamensarbete (15hp)

Institutionen för kulturvård, Göteborgs universitet 2018

Tillgänglig via: <https://gupea.ub.gu.se>

## Olivia Rehnström

*Drottningholms nya lindalléer: en undersökning om beskärningsåtgärder och deras historiska källunderlag*

Kandidatexamensarbete (15hp)

Institutionen för kulturvård, Göteborgs universitet 2018

Tillgänglig via: <https://gupea.ub.gu.se>

## Andreas Sahlqvist

*Kunskapsförändringar i svenska trädgårdshandböcker, 1840-1950*

Kandidatexamensarbete (15hp)

Institutionen för landskapsarkitektur, planering och förvaltning, Sveriges lantbruksuniversitet (SLU) Alnarp 2018

Tillgänglig via: <https://stud.epsilon.slu.se/13339/>

## Morgan Sjöberg

*Borruds säteri: en trädgårdshistorisk undersökning*

Kandidatexamensarbete (15hp)

Institutionen för kulturvård, Göteborgs universitet 2018.

Tillgänglig via: <https://gupea.ub.gu.se>

## Ida Skog

*Mullbänkar i Västergötland: funktion, innehåll, uppbyggnad och syfte*

Kandidatexamensarbete (15hp)

Institutionen för kulturvård, Göteborgs universitet 2018

Tillgänglig via: <https://gupea.ub.gu.se>

## Helen Strid Bozac

*Den moderna 1800-talsgården: dagens behov i kombination med 1800-talets charm.*

Kandidatexamensarbete (15hp)

Institutionen för landskapsarkitektur, planering och förvaltning, Sveriges lantbruksuniversitet (SLU) Alnarp 2018

Tillgänglig via: <https://stud.epsilon.slu.se/13333/>

## Sara Ulriksson

*Odlingssubstrat för växter: ur ett historiskt och hantverksmässigt perspektiv*

Kandidatexamensarbete (15hp)

Institutionen för kulturvård, Göteborgs universitet 2018

Tillgänglig via <https://gupea.ub.gu.se>

## Hanna Åberg

*Gravmonument i svenska parkmiljöer: idéer, ideal och formspråk*

Kandidatexamensarbete (15hp)

Institutionen för landskapsarkitektur, planering och förvaltning, Sveriges lantbruksuniversitet (SLU) Alnarp 2018

Tillgänglig via: <https://stud.epsilon.slu.se/13229/>

## Madeleine Johansson och Johanna Reppling

*Nordisk romantisk funktionalism: en studie av Ulla Bodorffs gestaltning av bostadsgård*

Kandidatexamensarbete (15hp)

Institutionen för Stad och Land, Sveriges lantbruksuniversitet (SLU) Ultuna 2018

Tillgänglig via: <https://stud.epsilon.slu.se/13288/>

## 2017

### Emil Abrahamsson

*Fabriken under förändring, från dystopi till utopi?: en diskurs om stadsplanering och om-vandlingsprocessen av industrilandskapet om kulturhistoriskt sammanhang*

Kandidatexamensarbete (15 hp)

Institutionen för landskapsarkitektur, planering och förvaltning, Sveriges lantbruksuniversitet (SLU) Alnarp 2017

Tillgänglig via: <https://stud.epsilon.slu.se/11218/>

### Malin Augustsson

*Räta vinklar och ett stänk av romantik: en trädgårdshistorisk undersökning av miljöprogram-mets småhusträdgårdar*

Masterexamensarbete (60 hp)

Institutionen för kulturvård, Göteborgs universitet 2017

Tillgänglig via: <https://gupea.ub.gu.se/handle/2077/55061>

### Annie Bolmgren

*Värderingsmodell för allmogeträdgården: en studie av gården Anestorps trädgård*

Kandidatexamensarbete (15 hp)

Institutionen för kulturvård, Göteborgs universitet 2017

Tillgänglig via: <https://gupea.ub.gu.se/handle/2077/52872>

## Sandra Eliasson

*Att planera en museiträdgård: Glimmingehus som fallstudie*

Kandidatexamensarbete (15 hp)

Institutionen för jordbrukets biosystem och teknologi, Sveriges lantbruksuniversitet (SLU) Alnarp 2017

Tillgänglig via: <https://stud.epsilon.slu.se/10080/>

## Alexandra Hillman

*Trädgården vid Hönsäter slott: historia, nutid, framtid*

Kandidatexamensarbete (15 hp)

Institutionen för kulturvård, Göteborgs universitet 2017

Tillgänglig via: <https://gupea.ub.gu.se/handle/2077/53037>

## Pia Larsson

*Rosendals nya trädgård: en komparativ studie mellan nutid och dåtid*

Masterexamensarbete (30 hp)

Institutionen för landskapsarkitektur, planering och förvaltning, Sveriges lantbruksuniversitet (SLU) Alnarp 2017

Tillgänglig via: <https://stud.epsilon.slu.se/10581/>

## Malin Wingquist

*Villaträdgården: en undersökning av två 1920-tals-trädgårdar i Alingsås*

Kandidatexamensarbete (15 hp)

Institutionen för kulturvård, Göteborgs universitet 2017

Tillgänglig via: <https://gupea.ub.gu.se/handle/2077/52879>

## Tina Ziese

*Kulturarv och kulturmiljö i stadsbyggnadsprojekt: en analys av förhållningssättet till kulturmiljön i omvandlingen av Slakhusområdet i Stockholm*

Kandidatexamensarbete (15 hp)

Institutionen för Stad och Land, Sveriges lantbruksuniversitet (SLU) Ultuna 2017

Tillgänglig via: <https://stud.epsilon.slu.se/10431/>

## Alexandra Åberg

*Det förflutna i framtiden: lajvs potential för att förmedla, utforska och bevara kulturarv*

Masterexamensarbete (30 hp)

Institutionen för landskapsarkitektur, planering och förvaltning, Sveriges lantbruksuniversitet (SLU) Alnarp 2017

Tillgänglig via: <https://stud.epsilon.slu.se/9970/>

## Andreas Ädler

*Tallarna växer: en studie om förnygringsarbetet av tallpelarsalen på Skogskyrkogården*

Kandidatexamensarbete (15 hp)

Institutionen för Stad och Land, Sveriges lantbruksuniversitet (SLU) Ultuna 2017

Tillgänglig via: <https://stud.epsilon.slu.se/10283/>

Malin Augustsson

## Räta vinklar och ett stänk av romantik

### En trädgårdshistorisk undersökning av miljonprogrammets småhusträdgårdar

Knappt femtio år har passerat sedan miljonprogrammets småhusträdgårdar skapades under 1960- och -70-talen. Det är detta åsidosatta kulturarv jag har undersökt i min masteruppsats vid Göteborgs universitet, Institutionen för kulturvård, under 2017. Under miljonprogrammet (1965–1974) byggdes en miljon bostäder i Sverige. En tredjedel var småhus (friliggande en- och tvåbostadshus samt par-, rad- och kedjehus) med tillhörande trädgårdar. Miljonprogrammets småhusträdgårdar befinner sig i ett tidsmässigt och kunskapsmässigt glapp eftersom de inte längre är nya men ännu inte särskilt gamla.

Målet med studien var att utveckla kunskap om och förståelse för miljonprogrammets småhusträdgårdars fysiska kvaliteter utifrån ett kulturarvsperspektiv. Genom att undersöka hur de formgavs och konstruerades belyses karaktärsdrag och kvaliteter som kan vara såväl unika som typiska. Jag ville dokumentera trädgårdarna medan de fortfarande är relativt intakta och det fortfarande går att hitta människor som var med när de anlades och kan berätta om dem. Studiens teoretiska perspektiv är baserat på tankar om trädgården som kulturarv, trädgården som konst- och kulturuttryck, folkliga trädgårdar, "authorized heritage discourse" (uttryck av Smith, 2006) och Orvar Löfgrens tankar om det halvgamla – det som befinner sig i glappet mellan nutid och historia (Löfgren, 1997).

Just nu sker ett generationsskifte där många av miljonprogramsbostäderna får nya ägare som har nya behov och estetiska preferenser. Studien omfattar ingående fältstudier, det vill säga inventering och fotodokumentation, av sex trädgårdar i Göteborg från åren 1965–1974, utvalda utifrån kriteriet att de skulle vara så lika ursprungsträdgården som möjligt (se Fig. 1). De dokumenterades med målet att få med de delar som ingår i en trädgårdsanläggning enligt *Florensdeklarationen* (2016). Med utgångspunkt i en tomtkarta ritades trädgårdarnas delar in. Kontrollmätt togs och trädgårdens material inventerades; både växter och övriga material. Dokumentation skedde även med hjälp av fotografering. Trädgårdarna har såklart förändrats sedan de anlades och fältstudierna har därför kompletterats med studier i privata och offentliga arkiv, litteratur samt genom samtal med trädgårdsinnehavarna.

Varje tidsperiod i trädgårdshistorien präglas av sin tids ideologi och praktiska förutsättningar. Uppsatsens litteraturstudie syftade både till att sätta trädgårdarna i en kontext och att få en bild av vad trädgårdsinnehavarna själva hade till sitt förfogande som inspiration och information till sitt trädgårdsskapande. Exempel på sådan litteratur är gör-det-självböcker, tidningar, broschyrer och kataloger. Miljonprogrammets småhusträdgårdars utseende påverkades av vilka växter och material som fanns lättillgängliga för trädgårdsinnehavarna. Vad som såldes påverkades i sin tur av marknadens balans mellan tillgång och efterfrågan.



■ Fig. 1. Ett av de undersökta grupphusområdena, Korsåsen i Västra Frölunda, byggt 1974 med klättervildvin (*Parthenocissus quinquefolia*), berberis (*Berberis thunbergii*) och rönn (*Sorbus* sp.). (Foto: Malin Augustsson, oktober 2016)

I alla trädgårdshistoriska undersökningar spelar ovissheten en stor roll på grund av bristen på källmaterial. Det material som mestadels finns kvar att studera är det som har stått emot tidens tand eller bevarats i ett arkiv. Fältstudier ger en ögonblicksbild av hur situationen var just vid besöksfallet och även ledtrådar till hur det kan ha sett ut tidigare. Denna studie visar hur småhusträdgårdar kan ha gestaltats i Sverige under miljonprogrammet, men också att det på grund av trädgårdens förgänglighet är svårt att komma fram till en heltäckande slutsats. I analysen har summan av delarna tagits med, både hur trädgårdarna planerades att vara och hur de blev, om än i ett förändrat skick. Gemensamt för dessa trädgårdar är att de främst användes för rekreation, var enkla, praktiska och funktionsdugliga med raka linjer på allt från rabatter, trädtrader och uteplatser till gångar och häckar. Studien visar också att miljonprogrammets småhusträdgårdar inte värderas och uppmärksammas inom varken forskningen eller kulturvården. Detta är tyvärr inte något unikt för varken dessa trädgårdar eller denna tidsperiod.

Länk till arbetet: <http://hdl.handle.net/2077/55061>

#### Referenser

International Council on Monuments and Sites ICOMOS (2016) *Florensdeklarationen – internationell deklaration för bevarande och restaurering av historiska trädgårdsanläggningar, parker och landskap*. Tillgänglig via: [http://www.icomos.se/wp-content/uploads/2013/05/Florensdeklarationen\\_1982.pdf](http://www.icomos.se/wp-content/uploads/2013/05/Florensdeklarationen_1982.pdf)

Löfgren, Orvar (1997) *Kulturarvets renässans. RIG – Kulturhistorisk tidskrift*. nr 1–2. 1997, sid. 3–14.

Smith, Laurajane (2006) *Uses of Heritage*. New York: Routledge.

#### English summary

The purpose of this study was to do a historical survey on the gardens of the single-family houses built during the Swedish 'million programme', between 1965 and 1974, as an addition to Swedish garden history. These gardens are currently in a time and knowledge gap as they are neither new nor very old and also not very well documented. In order to understand these gardens, we need to understand the purpose and origins of single-family houses, as well as the housing and social situation at the time. The study focuses on the gardens' color, form and spatiality. It was based primarily on field studies of six gardens and literature from the million program era.

Malin Augustsson, Master of Science (MSc) i kulturvård, trädgårdsdesigner, Trädgårdssalongen AB  
[malin@tradgardssalongen.se](mailto:malin@tradgardssalongen.se)

Allan Gunnarsson, Katarina Saltzman & Carina Sjöholm

## Ett eget utomhus

Perspektiv på livet i villaträdgården

Makadam förlag  
Göteborg och Stockholm, 2017  
327 sidor, illustrerad i färg  
ISBN: 978-91-7061-231-2

Trädgårdar i ett villaområde kan, vid en snabb promenad, se ganska likadana ut. Med mer uppmärksamhet börjar skillnaderna bli synbara: städad eller vildväxande, odlingsytor eller hårdgjort, gräsmattor eller blommor, leksaker eller sittgrupper. Hur innehavarna har planerat, drömt och arbetat med sina trädgårdar under årens lopp är däremot svårare att komma åt. Det är genom att uppmärksamt studera trädgårdar och intervjua de boende som landskapsarkitekten Allan Gunnarsson, etnologerna Katarina Saltzman och Carina Sjöholm kan visa en rik variation av trädgårdar och idéer i *Ett eget utomhus: perspektiv på livet i villaträdgården*.

Bokens titel är en förtätning av ett citat från en informant som beskrev sin trädgård som ett eget rum utomhus. I inledningen beskrivs frågorna, källorna och informanterna. Innehållet i de fyra avdelningarna presenteras därefter översiktligt tillsammans med vilka analytiska begrepp och teorier som använts. I ett appendix i slutet av boken diskuteras mer ingående författarnas perspektiv, metoder och material.

Källmaterialet författarna har använt för bokens huvuddel består dels av en frågelista som skickats ut till meddelare i hela landet genom folkminnesarkiven, dels har de genom fältinventering och intervjuer undersökt 38 trädgårdar i två villaområden i södra Sverige. Detta har de kompletterat med både populär och forskningsinriktad facklitteratur och tidskrifter. Det mångsidiga källmaterialet har författarna samlat kring fyra teman: Vad gör en trädgård?; Trädgårdens rum och gränser; Arbete, redskap och marknad; samt Tid och förändring. Sammanlagt handlar det inte bara om vad människor gör med sina trädgårdar, utan även om vad trädgårdarna gör med människor.

Språket är lättillgängligt, så att alla som är intresserade kan läsa boken. Teorier presenteras kort och tydligt, med hänvisningar till litteratur för den som vill fördjupa sig. Det rika källmaterialet gör att bara något enstaka citat upprepas. Boken innehåller många färgfoton av trädgårdarna vid olika årstider, vilket är tacksamt. Uppmätningsskisserna från fältinventeringen är dock återgivna så små att det ibland är omöjligt att se de detaljer som beskrivs i texten. De renritade planerna är tydligare och innehåller dessutom nordpilar, vilket gör det enklare för läsaren att orientera sig.

Genomgående i boken beskriver författarna trädgårdarna utifrån informanternas synvinkel. De analyser som görs är för att förtydliga, förstå och visa mönster. Det finns i formuleringarna inga uppenbara eller dolda värderingar, eller kritik mot trädgårdsinnehavarnas estetiska eller praktiska val. Därför blir jag förvånad när perspektivet plötsligt vänds i kapitlet "Att förvalta det växande" (s 284–287). Där kallas trädgårdarna "relativt ordinära", medan de i hela resten av boken beskrivits som speciella, med egna karaktärer som speglar innehavarnas drömmar, idéer och kunskaper. Författarna utgår ifrån landskapsarkitekten Sven-Ingvar



Anderssons syn på hur landskapsarkitekter bör förhålla sig till förändringar på historiska platser:

1. Rekonstruktion, som syftar till att återskapa en förfallen anläggning, vilket bara används i särskilt värdefulla trädgårdar eller museiträdgårdar.
2. Renovering, som avser förnyelse enligt "platsens ande" i en trädgård med historiska lager.
3. Fri förnyelse, som betyder modernisering, eventuellt med historien som inspiration.

I *Ett eget utomhus* används dessa förhållningssätt som analysredskap för vad informanterna har gjort för att förändra eller bevara sina trädgårdar. Trots att trädgårdarna förändrats i olika grad och med olika avsikter drar författarna slutsatsen att allihop hamnar mellan 2. Renovering och 3. Fri förnyelse. De utvecklar inte det resonemanget vidare. Jag tolkar det som att Anderssons begrepp inte är användbara när det gäller förändringar i privata villaträdgårdar.

I beskrivningarna av informanternas förändringar av sina trädgårdar syns dock samma förändringsmönster som förekommer i de trädgårdar av olika slag som jag har dokumenterat i Stockholm, Södermanland och Småland (se *Historiska trädgårdar. Att bevara ett föränderligt kulturarv*, 2013, sid. 182):

1. Den ursprungliga trädgården är välbevarad
2. Trädgården har delvis bevarats, delvis moderniserats
3. Trädgården har helt lagts om, en eller flera gånger

Jag anser att en diskussion med dessa mönster som utgångspunkt hade kunnat leda till mer givande analyser av människors syn på kulturhistoriska värden i sina trädgårdar. Flera citat i boken innehåller sådana tankar. Generellt skulle vi behöva en större allmän kunskap om kulturhistoriska värden i alla slags trädgårdar, vilket också tas upp i de sista kapitlen.

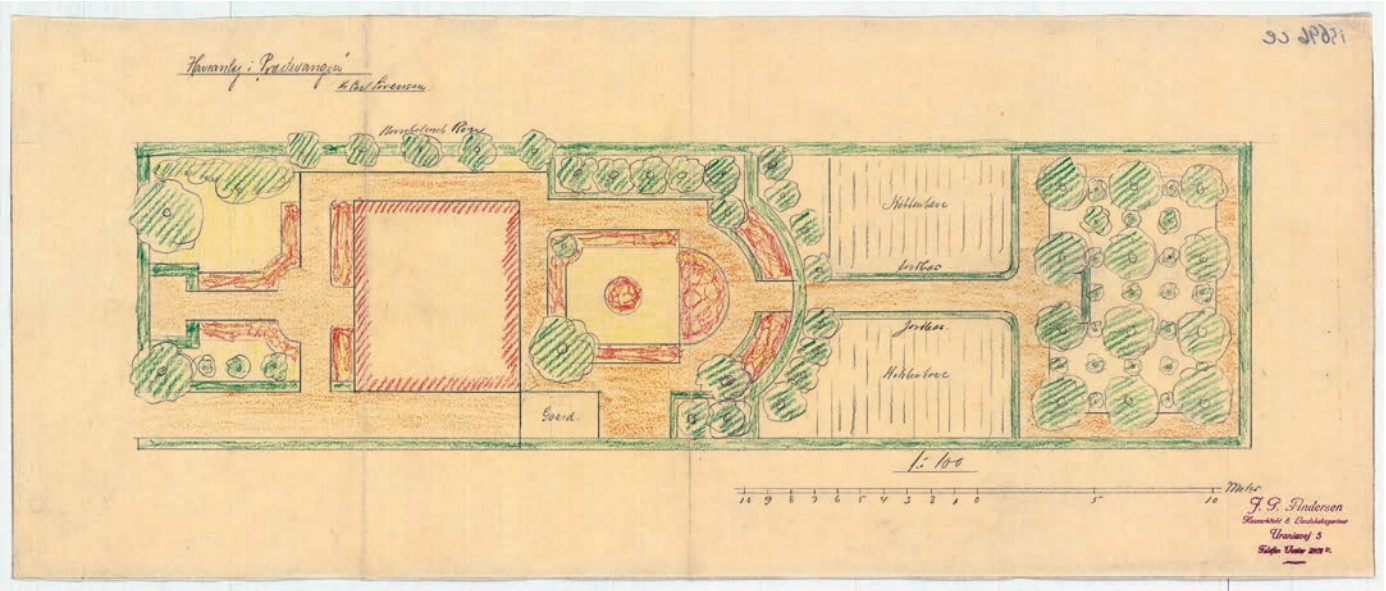
Maria Flinck, trädgårdshistoriker, trädgårdsantikvarie, Stockholm  
maria.flinck@bredband.net

Helle Ravn & Peter Dragsbo

# Havebyen

Havebyer i Danmark, England og Tyskland, før, nu – og i fremtiden?

Gads Forlag, København 2018  
304 sider, illustreret i färg, inbunden  
ISBN: 978-87-93229-69-3



■ Praestevangen, plan av J.P. Andersen 1930-tal.

Inte sedan Johan Rådbergs *Den svenska trädgårdsstaden* (1994) har trädgårdsstaden som begrepp, liksom dess arkitektoniska uttryck, behandlats så genomgående för något av de nordiska ländernas del, som det behandlas i boken *Havebyen* av etnologerna Helle Ravn och Peter Dragsbo. Här ges, förutom en omfattande beskrivning av 25 danska trädgårdsstäder, en helhetsbild och sammankoppling mellan trädgårdsstäder i England, Tyskland och Danmark samt övriga nordiska länder i början av 1900-talet.

Boken inleds med en beskrivning och reflektion kring vad en trädgårdsstad egentligen är, vilka idéer den grundar sig på och vilka arkitektoniska uttryck idéerna fick i verkligheten. Författarna fortsätter sedan att beskriva, i tur och ordning, trädgårdsstadens historia i Danmark, trädgårdsstadens historia i övriga nordiska länder i korthet, trädgårdsstäder i Köpenhamn, Odense samt Danmark i övrigt, trädgårdsstäder i England och Tyskland, Jämförelser mellan engelska, tyska och danska trädgårdsstäders trädgårdar, Likheter och skillnader mellan trädgårdsstäder i Danmark och så sist ett avslutande kapitel om trädgårdsstaden idag i de tre länderna Danmark, Tyskland och England samt en reflektion över deras framtid.

Något som författarna till denna bok gör, vilket inte är så vanligt i denna genre, är att de tar ett helhetsgrepp om trädgårdsstadsideer och hus såväl som trädgårdarna och de boendes användning av områdena. Urvalet av trädgårdsstäder som belyses i boken beskrivs i bokens inledning. Utgångspunkten var att brett beskriva det som kallas "havebyer" idag, men med vissa urvalskriterier, som att de skulle vara dels ett resultat av ett gemensamt projekt när det gäller hus och trädgårdar, dels präglade av stadsplanideer som utvecklades i framförallt engelska trädgårdsstäder. Dessutom gjorde de urvalet baserat på att trädgårdar och bebyggelse skulle vara präglade av en samlad arkitektonisk idé och att

trädgårdsstadsområdena var tänkta att utgöra en trädgårdsstad/haveby när de anlades, eller att de tillkom som en konsekvens av en trädgårdsstadsdiskussion i staden ifråga. Författarna förklarar vidare att de inte bara har tagit med trädgårdsstäder som tillkom med uttalad inspiration av engelska och tyska trädgårdsstäder i början av 1900-talet, utan även några som tillkom i Danmark innan dessa idéer slog igenom. De beskriver dessutom hur idéen om trädgårdsstaden har påverkat stadsplanering och -utveckling fram till idag, med framförallt den engelska trädgårdsstaden som inspiration. Därmed har Ravn och Dragsbo delvis frångått sina urvalskriterier, men de har samtidigt gjort beskrivningen av de danska havebyerna så mycket bredare. Det som möjligen kan skapa förvirring när det gäller det breda urvalet är själva definitionen av vad en trädgårdsstad/haveby egentligen är.

Som helhet har boken ett högt och dokumentationsvärde och bör finnas i varje trädgårdsstadsintresserad persons bokhylla, inte minst på grund av helhetsgreppet kring hus, trädgårdar och livet i trädgårdsstäderna, men även på grund av alla illustrationer. Boken innehåller både nytaget och äldre fotomaterial, historiska planritningar, målningar och skisser. Dessutom finns det tack-samt nog översiktsskator där trädgårdsstäderna som beskrivs är markerade, vilket gör det lätt att ta bilen och åka på en egen Havebytur med Ravns och Dragsbos texter som inspiration. För den växtintresserade saknas den djupgående beskrivningen av växtmaterialet, men det finns övergripande beskrivningar som passar väl in i det helhetsgrepp författarna har valt.

**Anna Jakobsson**, Landscape architect, PhD, Senior lecturer, Department of Landscape Architecture, Planning and Management, SLU Alnarp  
anna.jakobsson@slu.se

Boel Tengnér

# Leksands trädgårdsmästare och handelsträdgårdar

## En grön historia

På eget förlag, 2018  
324 sidor, illustrerad i svart/vitt  
ISBN 978-91-639-6045-1

Etnologen Boel Tengnér har under ett drygt decennium samlat material, genomfört intervjuer, föreläst och skrivit om handels-trädgårdar och trädgårdsmästare i Leksand, Dalarna. Nu har detta, till både omfattning och innehåll, imponerande material sammanställts i bokform. Bildmaterialet är rikt och omfattar bland annat fotografier (se Fig. 1 och 2), annonser och kartor.

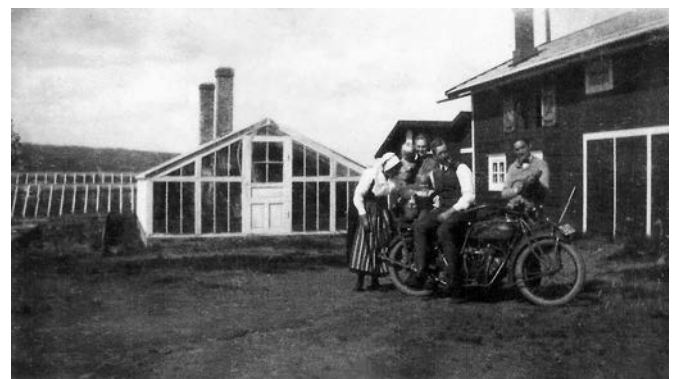
”Det här är berättelsen om människor i Leksand som på något sätt haft, eller har, inkomst från trädgårdsodling eller handel med trädgårdsprodukter” skriver Tengnér i inledningen. Men boken omfattar så mycket mer än kommersiell och annan yrkesmässig trädgårdsodling. Här speglas mångfalden av alla de inriktningar som begreppet trädgård har haft, för försörjning, nytta och prydnad, från slutet av 1800-talet och fram till idag. Här beskrivs handelsträdgårdar och blomsteraffärer med mer eller mindre omfattande odlingar, men även husbehovsodlingar, sjukhusträdgårdar, privata och offentliga trädgårdar och parker.

Boken präglas framför allt av de rika skildringarna av människor som har haft anknytning till både trädgårdsodling och till trädgårdar i det offentliga rummet, som trädgårdsmästare, trädgårdskullor, florister, fröförsäljare, trädskötare och trädgårdsanläggare. Här porträtteras även mångsysslare som försörjde sig på trädgårdsodling i kombination med andra sysslor, till exempel biodling och fiske. Några av dem verkade lokalt under hela eller en del av sin yrkesverksamma tid. Andra blev kända på riksnivå, exempelvis trädgårdsarkitekten Ester Claesson som ritade trädgården vid Karlfeldtsgården.

I boken dokumenteras företag, verksamheter och personer som var verksamma för hundra år sedan varvat med skildringar av dem som är aktiva idag. Det är spännande att följa ett och samma företag genom flera generationer av ägare, inom en familj eller genom ägarbyten då nya krafter tagit över. Flera välkända besöksobjekt beskrivs, som Hildasholm och Karlfeldtsgården Sångs i Sjugare by. Dessutom beskrivs odlingar och anläggningar som sedan länge varit försvunna, som Torshälls trädgårdsskola i Tibble.

Boken finns att köpa genom författaren, som nås per e-post [boelbok@gmail.com](mailto:boelbok@gmail.com)

Inger Olausson, Akademiforskare, Kungl. Vitterhetsakademien  
Universitetslektor i kulturvård med inriktning mot trädgårdens hantverk, Institutionen för kulturvård, Göteborgs universitet  
[inger.olausson@conservation.gu.se](mailto:inger.olausson@conservation.gu.se)



■ Fig. 1. Fahlstedts handelsträdgård på Åkerö i Leksands socken. (Tengnér, 2018, sid. 81, fotograf okänd, privat ägo)



■ Fig. 2. Växthuset vid handelsträdgården "Berglunds trädgård" i Leksand, 1973. (Tengnér, 2018, sid. 46, fotograf okänd, privat ägo)

Helena Kåks

## ”Om vintern bruka de mycket kål och ärter...”

Trädgårdsodling i Dalarna genom 400 år

Dalarnas Fornminnes- och hembygdsförbunds skrifter, nr 40  
Utgiven i samarbete med Dalarnas museum, 2017  
52 sidor, illustrerad i färg och svart/vitt  
ISBN: 978-91-87719-24-0

Helena Kåks har en bakgrund som journalist, forskare och författare. Hon skolade om sig till trädgårdsmästare och har sedan 2013 varit verksam vid Kulturresevatet Stabergs bergsmansgård utanför Falun. Avseende naturgivna odlingsförutsättningar är Dalarna ett intressant och omväxlande landskap, där jordmån och klimat skiljer sig mycket åt i olika delar. Trädgårdsodlingen i Dalarna har behandlats i ett flertal böcker på senare år, varav ytterligare två presenteras i detta nummer, men ämnet är långt ifrån uttömt.

I inledningen skriver Kåks att hon vill ”ge perspektiv på trädgårdsodlingens historia i Dalarna och på det gröna kulturarv vi har att bevara, utveckla, använda och sköta.” Det är många perspektiv och aspekter på begreppet trädgård och trädgårdsodling som lyfts fram i boken, men odlingen av nyttoväxter till husbehov får störst utrymme, framför allt den som har bedrivits av allmogen, i till exempel inhägnade kålgårdar eller på öppen åkermark. Allmogens odlingsmetoder får ett eget kapitel, som bygger på folkminnesuppteckningar från ett par byar. Här behandlas stängsling, sådd och uppdrivning av småplantor i plantlavar (kallbänkar), skörd och användning av grödorna. Andra kapitel behandlar odling av frukt, försök med potatisodling och de insatser som bland andra hushållningssällskapet gjorde för att öka intresset för trädgårdsodling i Dalarna.

I boken behandlas även flera personer och platser som har haft betydelse för Dalarnas trädgårdsodling, bland annat trädgårdsmästaren Lillie Landgren (1876-1965) och Torshälls trädgårdsskola för kvinnor, som hon byggde upp och drev i Tibble i Leksand under 40 år. Bokens sista kapitel tar upp bevarande av det gröna kulturarvet och av äldre trädgårdar. Många lokala sorter av äpplen, kålrötter, ärter och andra nyttoväxter har samlats in och bevaras, bland annat på Staberg (se Fig. 1), som idag är landets nordligaste klonarkiv i Nationella genbanken.

Vid de gårdar som ägdes av bergsmän, bruksägare och militärer fanns trädgårdsanläggningar av mer formell karaktär, men även där hade nyttoväxterna ett stort utrymme, jämfört med i formella trädgårdar längre söderut i landet menar Kåks. Många anläggningar var terrasserade på samma sätt som den i Staberg, där fruktträdgårdar och köksträdgårdar låg på ömse sidor om en mittaxel. Helena Kåks bok om Dalarnas trädgårdsodling är ett välkommet bidrag till litteraturen om svensk trädgårdshistoria. Den bidrar med ett sällan beskrivet perspektiv till ett redan rikt och mångfacetterat ämnesområde. Hon lyfter fram flera intressanta trådar som andra förhoppningsvis kan spinna vidare på.

Boken finns att köpa genom Dalarnas museum.

Inger Olausson, Akademiforskare, Kungl. Vitterhetsakademien  
Universitetslektor i kulturvård med inriktning mot trädgårdens hantverk, Institutionen för kulturvård, Göteborgs universitet  
inger.olausson@conservation.gu.se



Bokomläggning



■ Sättning av potatislök (*Allium cepa* var. *aggregatum* 'Leksand'). (Foto: Helena Kåks, 2015)

Teija Alanko

# Malva ja mulperi

## Poimintoja entisajan puutarhoista

(Malva och mullbär: Plock från gamla tiders trädgårdar)  
Suomalaisen Kirjallisuuden Seura (SKS), Helsinki, 2018  
263 sidor, illustrerad i färg, inbunden  
ISBN: 978-952-222-943-4  
Skriven på finska

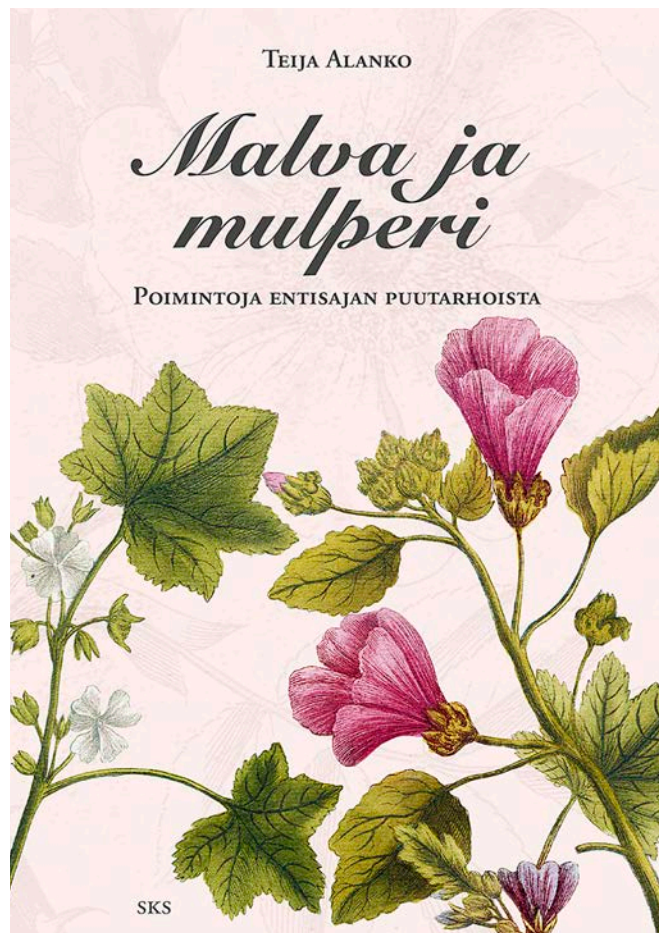
Den trädgårdshistoriska forskningen börjar få starkare fotfäste i Finland och samtidigt har också utbudet av mer populärt hållna böcker ökat. Ett färskt tillskott bland böcker riktade till en bredare publik är arkeobotanikern Teija Alankos *Malva ja mulperi: Poimintoja entisajan puutarhoista* (Malva och mullbär: Plock från gamla tiders trädgårdar). Alanko disputerade 2017 på en avhandling där hon med arkeobotaniska metoder har undersökt makrofossil från fem historiska trädgårdar: klosterträdgården i Nädendal, de botaniska trädgårdarna i Uppsala, Åbo och Helsingfors och trädgården vid Gumtäkt gård i Helsingfors. Nu har hon omsatt sin och annan tidigare forskning i en vackert illustrerad bok där hon dels skriver om olika typer av trädgårdar i Finland (herrgårds- och prästgårdsträdgårdar, botaniska trädgårdar samt kommersiella trädgårdar eller plantager), dels presenterar trädgårdar från olika stilriktningar i Finland. Hon lyfter också fram personer som har haft betydelse för trädgårdsodlingen i Finland.

I varje kapitel ingår beskrivningar av växter som har förekommit i de olika trädgårdarna eller introducerats av de presenterade personerna. Sammanlagt presenterar hon över 50 trädgårdsväxters historia i Finland, från akleja och såpnejlika till besksöta, vejde, krikon och päron. Hon skriver om växternas användning, hur och var de odlats samt vilken betydelse de haft som föda, som medicinalväxter och för annat hushållsbruk, t.ex. för färgning av textil.

En av personerna som får ett eget avsnitt är Elias Tillandz, prästsonen från Småland som studerade för Olof Rudbeck i Uppsala och blev professor i medicin vid akademien i Åbo, där han introducerade nya medicinalväxter. En annan är Pehr Kalm, Linné-ännen som blev professor i ekonomi vid samma akademi och anlade den botaniska trädgården i Åbo. Under största delen av tidsspannet i boken, som löper från 1400-talet till mitten av 1800-talet, var Finland en del av det svenska riket. Alanko ser den finska trädgårdshistorien som en självklar del av den svenska.

Ett kapitel handlar om trädgårdar i städer, med stadsgården Erhardske gården i Helsingfors, från 1700-talet, som ett exempel. Den låg på den tomt som Presidentens slott ligger på i dag. När slottet renoverades för några år sedan togs jordprover som Alanko har undersökt. Bland fynden fanns malvan, som även återfinns i bokens titel. Titelns mullbär experimenterade man med i Finland på 1700-talet, precis som i andra delar av det svenska riket. Alanko visar på ett medryckande sätt hur rik trädgårdshistorien är i Finland. Förhoppningsvis får vi se boken i svensk översättning.

**Nina Edgren-Henrichson**, doktorand i historia, Helsingfors universitet och projektchef, Svenska litteratursällskapet i Finland (SLS)  
nina.edgren@gmail.com



■ *Papaver sativum* (today: *Papaver somniferum*) in *Phytanthoza-iconographia* by J. W. Weinmann 1737–1742. Seeds of *P. somniferum* have been found in medieval layers of Turku and in 18<sup>th</sup> century layers of Helsinki. (Photo: National Biblioteket, Helsinki).

# Föreningen Leksands kulturväxter

## Leksands lilla gröna

Om odlare och mat förr och nu

Föreningen Leksands kulturväxter, 2018

Med textbidrag av: Linda Axelsson, Lise-Lotte Bråmås, Britta Eckerberg, Kerstin Engevall, Ewa Fogelström, Birgitta Fröstad, Kristina Knutz, Agneta Magnusson, Ulla-Britt Plars, Åsa Rydell, Monica Rönnkvist, Laila Spik, Boel Tengnér, Anna-Lena Winge, Gunilla Östholm

224 sidor, illustrerad i färg och svart/vitt

ISBN: 978-91-637-5776-1

Från Leksands socken i Dalarna kommer en strid ström av böcker som behandlar trädgårdsodling ur ett kulturhistoriskt perspektiv. Denna bok är en uppföljare till *Leksands kulturväxter – ett axplock ur vår gröna historia*, som Föreningen Leksands kulturväxter gav ut år 2014. I denna, deras senaste, bok har odlingen, mathållningen och människorna bakom (många gånger kvinnor) en central roll. Texterna handlar i hög grad om så kallad tyst kunskap, en livsnödvändig kunskap som krävdes för att kunna förvara, hus hålla med och tillaga råvaror, för att hålla familjen vid liv även i tider av kris.

Boken inleds med ett kapitel om odlingen och mathållningen förr, vilka grödor som odlades, hur odlingen gick till, vilken mat som låg i matsäcksskrinet och hur den tillagades. I de följande kapitlen varvas berättelser om odlare och odlingsknep hämtade i såväl arkiv som genom intervjuer med odlare. Det finns många recept i boken, både gamla och nya, till exempel på "Öspa" (ölsupa), "ärtbulla" (bröd bakat på ärtmjöl), fläderkapris, äppeldricka på kärnhus och chili con carne på bönan 'Signe'. Texterna delger även en hel del odlingsknep, till exempel hur ohyra har hanterats, hur ympning gick till och hur växter som behövde förkultiveras drevs upp på en plantskulle (en variant av kallbänk) i skyddat läge, tills risken för frost var över och plantorna kunde sättas ut på friland.

I boken skildras en levande odlingstradition där äldre kulturväxter odlas sida vid sida med modernare sorter, allt rikt illustrerat med arkivbilder respektive nytaget bildmaterial. De äldre kulturväxterna beskrivs kärleksfullt, till exempel de proteinrika gräartorna, potatislöken 'Leksand' och, inte minst, kålroten, vars sötma uppskattades i ett kosthåll som främst bestod av spannmål, ärtor, rovor och potatis. Föreningen Leksands kulturväxter gör en viktig insats för att dessa kulturväxter ska hållas i odling och för att intresset för dem ska spridas. Ett exempel på det är ett samarbete med biblioteket, där fröer lånas ut på våren och nya fröer samlas in vid odlingssäsongens slut, vilket omnämns i boken. Den beställs genom föreningen via e-post: kulturvaxter@gmail.com.

Inger Olausson, Akademiforskare, Kungl. Vitterhetsakademien, Universitetslektor i kulturvård med inriktning mot trädgårdens hantverk, Institutionen för kulturvård, Göteborgs universitet  
inger.olausson@conservation.gu.se



Bokomläggning



■ Körsbärssaft. (Foto: Agneta Magnusson)



■ Vitlöksmarinerade bondböner. (Foto: Agneta Magnusson)

Else-Marie Karlsson Strese & Erik de Vahl

# Kulturväxter för framtidens mångfald

## Köksväxter i Nationella genbanken

Programmet för odlad mångfald (POM)

Sveriges lantbruksuniversitet (SLU), Alnarp, 2018

314 sidor, illustrerad i färg

ISBN: 978-91-576-9555-0

Inom ramen för Programmet för odlad mångfald (POM) har fröer, lökar, knölar och plantor, med belagd odling före 1940, från flera grupper av växter samlats in sedan 2002. Många av dessa odlas i den Nationella genbanken på SLU Alnarp i Skåne. De vegetativt förökade nyttoväxterna som har använts i matlagning, drycker eller som medicinalväxter omfattar en mängd olika växtslag vilka samlades in i det så kallade "Sparrisuppropet" från år 2007. Namnet valdes för att en del av växterna benämns "sparrisväxter" i äldre litteratur, till exempel kronärtskocka, kvanne, rabarber, humle och sparris. Efter insamlingen gjordes ett urval av de mest intressanta och odlingsvärda av de insamlade klonerna med hänsyn både till genetisk spännvidd, kulturhistoriska och hortikulturella värden. Dessa kloner har därefter odlats och bevarats i Nationella genbanken.

I boken presenteras 158 av de odlade växterna från Sparrisuppropet med bilder, historik och en bedömning av deras utseendemässiga egenskaper. De delas in i tre huvudgrupper: krydd- och medicinalväxter (grönmynta, ädelmynta, mästerrot, rosenrot och åbrodd), köksväxter (jordärtskocka, kronärtskocka, pepparrot, rabarber och sparris) samt lök (potatis- och schalottenlök, piplok, luftlök, skogslök, kinesisk gräslök, kantlökshybrider, vitlök, ramslök och rosenlök). Inom dessa grupper presenteras sedan sorterna utifrån de landskap där de har samlats in. Humle hör också till gruppen vegetativt förökade nyttoväxter, men har presenterats i en separat bok, *Humle i den svenska Nationella genbanken* av Else-Marie Karlsson Strese, (se även Bulletin nr 30, sid 27).

Boken är rikt illustrerad, ofta med flera bilder av varje växt för att visa deras morfologiska särdrag, men även med äldre fotografier som bidrar till berättelserna om växterna och deras odlingshistoria samt människorna som har odlat och bevarat dem under alla år. Användningen av växterna är en viktig del av berättelserna, menar författarna, och det finns därför även ett antal recept i boken. Den finns att köpa genom Nationella genbanken ([www.slu.se/nationellagenbanken](http://www.slu.se/nationellagenbanken)) och via internetbokhandlare.

**Inger Olausson**, Akademiforskare, Kungl. Vitterhetsakademien, Universitetslektor i kulturvård med inriktning mot trädgårdens hantverk, Institutionen för kulturvård, Göteborgs universitet  
[inger.olausson@conservation.gu.se](mailto:inger.olausson@conservation.gu.se)

Bokomläggningar



■ Omslaget har formgivits av Ingrid Henell.



■ Vitlök *Allium sativum* 'Gusum' från Östergötland, med loopande stänglar. (Foto: Erik de Vahl)



FORUM *för*  
TRÄDGÅRDS  
HISTORISK  
FORSKNING

25 år

2020

# *Bulletin*

för trädgårdshistorisk forskning

NR 31, 2018 ISSN 1652-2362  
[www.gardenhistoryforum.org](http://www.gardenhistoryforum.org) • [gardenhistoryforum@gmail.com](mailto:gardenhistoryforum@gmail.com)